

中卫市全国性综合交通枢纽城市 发展规划（2022-2035年）

中卫市人民政府办公室

2024年4月

目录

一、 规划背景与基础	1
(一) 规划背景	1
(二) 规划依据	2
(三) 规划基础	5
二、 形势及需求分析	18
(一) 形势要求	18
(二) 需求分析及预测	20
三、 总体要求	22
(一) 指导思想	22
(二) 基本原则	22
(三) 定位目标	23
(四) 实施路径	26
四、 空间布局方案	28
(一) 总体空间格局	28
(二) 枢纽场站布局	40
五、 综合交通枢纽高质量发展	68
(一) 推动交通枢纽一体化协同发展	68
(二) 提升客货运输组织效率及服务品质	69
(三) 推进智慧绿色安全发展	72
(四) 增强枢纽经济集聚能力	74
(五) 积极培育低空经济新业态	76
六、 重点项目建设任务	78
七、 保障措施	82

（一）加大组织协调力度.....	82
（二）加强规划衔接落实.....	82
（三）强化配套政策支持.....	82
（四）完善投资融资模式.....	83
（五）创新联动建设方式.....	84
附表.....	85
附图.....	104

一、规划背景与基础

（一）规划背景

2019年9月，中共中央、国务院印发《交通强国建设纲要》，提出要建设现代化高质量综合立体交通网络。2021年2月，中共中央、国务院印发《国家综合立体交通网规划纲要》（以下简称《规划纲要》），明确提出未来将构建由综合交通枢纽集群、枢纽城市及枢纽港站构成的“三位一体”的国家综合交通枢纽系统，包括京津冀、长三角、粤港澳大湾区、成渝地区双城经济圈4大国际性综合交通枢纽集群，20个左右国际性综合交通枢纽城市、80个左右全国性综合交通枢纽城市，以及一批国际性枢纽港站、全国性枢纽港站。中卫在《规划纲要》中被列为全国性综合交通枢纽城市，这为中卫提升交通枢纽地位、跃升城市能级带来重大机遇。

2021年11月，交通运输部、国家铁路局、中国民用航空局、国家邮政局、中国国家铁路集团有限公司联合印发了《现代综合交通枢纽体系“十四五”发展规划》（简称《枢纽规划》）。《枢纽规划》是首次由多部门联合印发的综合交通枢纽类规划，具有很强的创新性和里程碑意义，将推动我国综合交通枢纽体系发展迈上新台阶。

为贯彻落实《交通强国建设纲要》《国家综合立体交通网规划纲要》部署，对接《现代综合交通枢纽体系“十四五”发展规划》，增强中卫市的区域辐射能力、加快提升在全国交通运输体系中的枢纽地位，中卫市交通运输局组织开展《中卫市全国性综合交通枢纽城市发展规划（2022-2035年）》

¹编制工作，旨在为中卫建设全国性综合交通枢纽城市提供指导，以构建枢纽体系为着力点，通过提升中卫综合交通服务能力及城市辐射能级，为中卫建设黄河流域生态保护和高质量发展先行市建设提供有力支撑。

（二）规划依据

（1）《交通强国建设纲要》，中共中央国务院，2019年。

（2）《国家综合立体交通网规划纲要》，中共中央国务院，2021年。

（3）《黄河流域生态保护和高质量发展规划纲要》，中共中央国务院，2021年。

（4）《“十四五”现代综合交通运输体系发展规划》，国务院，2021年。

（5）《现代综合交通枢纽体系“十四五”发展规划》，交通运输部、国家铁路局、中国民用航空局、国家邮政局、中国国家铁路集团有限公司，2021年。

（6）《综合运输服务“十四五”发展规划》，交通运输部，2021年。

（7）《交通运输领域新型基础设施建设行动方案（2021-2025年）》，交通运输部，2021年。

（8）《国家物流枢纽布局和建设规划》，国家发展改

1.本规划规划期限与《国家综合立体交通网规划纲要》《宁夏回族自治区综合立体交通网规划（2021-2035年）》《宁夏回族自治区综合交通枢纽发展规划》《中卫市国民经济和社会发展规划第十四个五年规划和二〇三五年远景目标纲要》《中卫市国土空间总体规划（2021-2035年）》等规划保持一致，规划基年为2022年（使用最新基础数据），规划期至2035年。

革委、交通运输部，2018年。

(9)《西部陆海新通道总体规划》，国家发展改革委，2019年。

(10)《宁夏回族自治区国民经济和社会发展第十四个五年规划和2035年远景目标纲要》，宁夏回族自治区人民政府，2021年。

(11)《宁夏回族自治区推进“一带一路”和内陆开放型经济试验区建设“十四五”规划》，宁夏回族自治区人民政府，2021年。

(12)《宁夏回族自治区综合交通运输体系“十四五”发展规划》宁夏回族自治区人民政府，2021年。

(13)《宁夏回族自治区科技创新“十四五”规划》，宁夏回族自治区人民政府，2021年。

(14)《宁夏回族自治区邮政业发展“十四五”规划》，宁夏回族自治区人民政府，2021年。

(15)《宁夏回族自治区现代物流发展“十四五”规划》，宁夏回族自治区人民政府，2021年。

(16)《自治区九大重点产业高质量发展实施方案》，宁夏回族自治区人民政府，2020年。

(17)《宁夏回族自治区数字经济发展“十四五”规划》，宁夏回族自治区人民政府，2021年。

(18)《宁夏回族自治区开发区发展开发区总体发展“十四五”规划》，宁夏回族自治区人民政府，2021年。

(19)《宁夏回族自治区新型城镇化“十四五”规划》，

宁夏回族自治区人民政府，2021年。

(20)《宁夏回族自治区综合立体交通网规划(2021-2035年)》，宁夏回族自治区交通运输厅，2022年。

(21)《宁夏回族自治区国土空间规划(2021-2035年)》，宁夏回族自治区自然资源厅，2023年。

(22)《宁夏回族自治区综合交通枢纽发展规划》，宁夏回族自治区交通运输厅，2022年。

(23)《中卫市国民经济和社会发展第十四五个五年规划和二〇三五年远景目标纲要》，中卫市人民政府，2021年。

(24)《中卫市“十四五”综合交通运输体系发展规划》，中卫市人民政府，2022年。

(25)《中卫市口岸物流业发展“十四五”规划》，中卫市人民政府，2022年。

(26)《中卫市国土空间总体规划(2021-2035年)》，中卫市人民政府，2023年。

(27)《中卫市文化旅游“十四五”发展规划》，中卫市人民政府，2022年。

(28)《中卫市全域旅游总体发展规划(2020-2025)》(送审稿)。

(29)《中卫市云计算和大数据产业发展“十四五”规划》，中卫市人民政府，2023年。

(30)《中卫市“一带两廊”发展规划(2018-2035年)》，中卫市自然资源局，2019年。

(31)《中卫市沙坡头区“一带两廊”发展规划(2018-2035

年)》，中卫市沙坡头区人民政府，2019年。

(32)《海原县“一带两廊”发展规划(2018-2035年)》，海原县人民政府，2019年。

(三) 规划基础

1. 经济社会发展基本情况

(1) 多重国家战略交汇高地

中卫市区位优势独特，是国家“一带一路”、西部大开发、黄河流域生态保护和高质量发展等国家战略的重要支撑节点。中卫是亚欧大陆桥的咽喉要道，是古丝绸之路和“一带一路”重要的节点城市，也是中欧国际班列通道中的中通道北线和北通道西线必经之地。对于保障我国与中亚、欧洲等海外市场的产业链供应链，促进构建新发展格局具有重要意义。

(2) 经济发展开创新局面

2022年中卫市实现生产总值563.89亿元，按不变价格计算，比上年增长3.8%。其中，第一产业增加值79.81亿元，增长4.0%；第二产业增加值262.88亿元，增长6.1%；第三产业增加值221.19亿元，增长1.5%。第一产业增加值占地区生产总值的比重为14.2%，第二产业增加值的比重为46.6%，第三产业增加值的比重为39.2%。按常住人口计算，人均地区生产总值52323元，比上年增长3.3%。

中卫经济持续高质量发展，成为西北地区重要经济节点。中卫积极助推黄河流域生态保护和高质量发展先行区建设，打造国际化旅游目的地、国家级能源化工储备基地及资源深

加工产业承接地、新欧亚大陆桥承东启西物流中转地和一流服务高地，也是“疆煤入宁”通道上的重要节点。同时，对外贸易持续发展，据中卫海关统计，截至 2022 年底，全市累计实现对外贸易进出口总额 35.63 亿元，同比增长 25.6%，占同期全区进出口总值的 13.84%。

（3）特色产业高质量发展

中卫市聚焦自治区“六新六特六优”产业，持续用力强创新、抓产业、促转型，以生产端优化提升带动经济企稳回升。目前，已形成云计算和大数据、文化和旅游、交通和物流、新能源和新材料、冶金制造和精细化工、功能农业六大产业格局，特色产业高质量发展呈现以下特点：

——工业加快转型升级。2022 年瑞泰尼龙 66、朗利硫化黑等 12 个项目建成投运，新材料产业产值达到 150 亿元。新能源装机总量突破 1000 万千瓦。制造业、战略性新兴产业占规上工业增加值比重达 65.4%和 21.6%。新增规上工业企业 16 家。全社会能源消费量、单位 GDP 能耗分别下降 5%和 4.5%，降幅位居全区第一。中宁县入选中国产业创新转型升级典型城市案例。

——特色农业高质高效。2022 年集中要素育龙头、建基地、创品牌，枸杞、牛奶、肉牛（羊）、果蔬四个百亿级产业链全面推进。建设高标准农田 22 万亩，粮食种植面积 211 万亩，产量 70 万吨、增长 3%。“中宁枸杞”综合产值 150 亿元、品牌价值 192 亿元，成功申报国家现代农业（枸杞）产业园。奶牛存栏 13 万头，增长 27.5%。肉牛饲养量 53 万

头，增长 3.1%。

——服务业蓄势待发。2022 年文化旅游、大数据等新兴产业不断发展壮大。2022 年接待游客 890 万人，实现旅游收入 53 亿元。大数据产业中心市建设迈出新步伐，突出创新驱动发展，新增国家高新技术企业 15 家、自治区科技“小巨人”和农高企 14 家、科技创新平台 18 个，增强经济发展新动能。

2. 综合交通发展总体情况

中卫地处我国陆地几何中心，国家综合立体交通网主骨架“6 轴 7 廊 8 通道”中的京藏走廊、西部陆海走廊、福银通道均途经中卫。中卫建设全国性综合交通枢纽城市，对于支撑“一带一路”、西部大开发和黄河流域生态保护和高质量发展战略，保障我国与中亚、欧洲等海外市场的产业链供应链，促进构建新发展格局具有重要意义。

（1）综合交通网络规模持续扩大，网络通达性明显改善

多年来，中卫市持续推进铁路、公路、民航、管道等各种运输方式基础设施建设，中卫综合交通网络建设实现了从“瓶颈制约”到“基本适应”的重大跃升，全市多层次、广覆盖、优结构、强衔接的综合立体交通网络基本建成，综合交通枢纽集疏运网络逐步完善，衔接转换能力不断增强，“丝绸之路经济带上的交通物流枢纽城市”作用显著。

铁路运营里程显著增长，服务能力不断增强。建成开通银川至中卫城际铁路，中卫正式跨入高铁时代，西北铁路枢

纽地位更加凸显、国际通道优势进一步发挥。全市形成以宝中线、包兰线、太中银线三条铁路干线以及干武线一条区际干线组成的“X”型普铁干线布局，覆盖了对外主要联系方向。已基本形成依托中卫南站、中宁东站两个高速铁路枢纽，中卫站、中宁站等普通铁路客货运枢纽“两主多辅”的铁路枢纽格局。

公路网络日益完善，规模质量双提升。中卫市已形成以高速公路、国省干线为骨架，县乡公路为支脉的公路网络系统。截至2022年，中卫市公路网总里程达8808公里，公路面积密度约为50公里/百平方公里，其中，高速公路通车里程587公里，普通国道二级及以上公路比重87.6%，普通省道三级及以上公路比重98.9%。中卫市纳入国家公路网规划的公路共9条，包括4条国家高速公路，5条普通国道。建成同海高速、黑海高速等重大标志性工程，实现县级以上节点全面覆盖，区域融通程度明显提升。2021年底，宁夏首条沙漠公路乌玛高速青铜峡至中卫段建成通车，形成了中卫市第二条沿黄高速通道，进一步促进中卫市乃至宁夏沿黄经济带发展，带动沿线区域高质量发展。“四好农村路”建设不断加快推进，行政村通路、通客车的“两通”目标顺利实现，农村地区、贫困地区、偏远山区等地区出行条件显著改善。有效支撑中卫市经济社会发展，带动中卫市融入区域发展战略，为全面建成小康社会奠定了坚实基础。

机场建设稳步推进，积极融入国家航空运输网络。中卫沙坡头机场运输结构进一步优化拓展，先后开通至北京、上

海、广州、西安、重庆、成都等 18 个通航点的定期航线航班，并开通至昆明、武汉、南昌、沈阳、长沙、宜昌、南通等 10 余个通航点的旅游包机。将继续开通国内重要城市航线，进一步提升机场旅客吞吐能力和货邮吞吐能力。自开通以来，货邮吞吐量逐年增长，2021 年达到 760 吨（2022 年受疫情影响货邮吞吐量降幅较大），随着机场发展，民航运输能力将进一步提升。

油气长输管道成网互联，油气保障能力不断提升。中卫日益发挥国内天然气枢纽作用，“西气东输”四线及中贵线汇聚中卫，11 条管线横贯全境，实现“四进六出”输气功能。近年来，油气供应持续提升，境内国家“西气东输”工程等 8 条天然气长输管道全长达 744 公里，3 条石油管道境内共长 192 公里。2019—2021 年，天然气年输气量分别为 632 亿方、614 亿方、870 亿方，惠及全国 16 个省（区、市）近 4 亿人口。

信息网络建设加速推进，打造算力网络“倍增器”。中卫市是全国首个国家新型互联网交换中心、全国一体化算力网络国家枢纽节点“双节点”城市。建成和在建超大型数据中心 14 个，服务器装机能力超过 65 万台，互联网出口带宽 10.41T，是全国服务器装机能力最强的城市，被评为“全国最适宜投资建设数据中心的城市”之一。

（2）综合交通枢纽体系初步形成，辐射范围逐步扩大

航空发展站上新起点。中卫沙坡头机场为国内支线机场，机场飞行区等级为 4C 级，配备先进的航行管制、航空气象、

通信导航设备以及助航灯光系统，保障能力在我国支线机场中处于领先水平，新改扩建工程现已提上日程。近年沙坡头机场航空作用日益明显，航空业务量持续增长，旅客吞吐量、货邮吞吐量分别在 2019 年、2020 年达到最大值 26.57 万人次和 942.8 吨，即使受 2020 年以来疫情影响，机场 2010—2021 年旅客吞吐量年均增长率 11.18%，货邮吞吐量年均增长率 46.28%。沙坡头机场距离中卫市中心约 9km，目前已形成与国内重要节点城市之间的快速航空通道，卫民黄河大桥的通车运营实现了沙坡头机场与中卫南站高效连通。

铁路枢纽加快发展。中卫现有中卫南站、中宁东站、中卫站、中宁站等 4 个铁路客运站。银西高铁、吴忠至中卫城际铁路建成通车，使得中卫以高铁站为核心的综合客运枢纽体系初步形成，铁路客运与公路客运、城市公交等运输方式实现高效换乘。目前，中卫共有 7 个货运站场，具有多式联运和口岸服务的货运枢纽 1 个。中卫铁路货运站场设施配置不断提升，公铁联运衔接转换能力逐渐增强。铁路货运站场普遍配置了叉车，部分站场配置了装载机、龙门吊和正面吊，便于集装箱搬运，提升了装卸效率。铁路运能方面，2019—2022 年铁路年均货运量 580.87 万吨，2019—2021 年累计开行国际班列 76 列 3551 车（受疫情影响，2022 年暂停国际班列），年均完成国际物流货重 7.26 万吨，主要通过阿拉山口、霍尔果斯等通关口岸，将货物运往哈萨克斯坦、乌兹别克斯坦、土库曼斯坦、吉尔吉斯斯坦、塔吉克斯坦等地。并于 2021 年起陆续开行首列疆煤入宁 35 吨敞顶班列、首列

中亚至中卫万吨国际大宗货物班列、西部陆海新通道宁夏南向班列，中卫已成为欧亚大陆桥、丝绸之路经济带上的重要交通物流枢纽城市。多式联运规模不断扩大，中卫多式联运业务呈稳定运行态势，多式联运打通东、西、南三条通道，公铁、公铁海联运量呈逐年上涨趋势。

公路运输枢纽逐步完善。中卫市公路运输枢纽发展成效显著。全市现有汽车客运站 6 个，整体布局较为合理，层次清晰。其中，一级汽车客运站 1 个，即中卫汽车客运总站；二级汽车客运站 3 个，包括中宁县汽车客运站、海原县汽车客运站、海兴区汽车客运站；三级汽车客运站 2 个，即中宁石空汽车客运站和兴仁汽车客运站。全市建成投运和规划建设物流园区共 11 个，其中 150 亩以上的物流园区为 9 个。同时，全市以农村客运站、农村公交首末站等公路交通场站为中转站，为农村地区、偏远地区提供共同配送、集中配送物流快递服务。现已建成市、县、乡、村四级寄递物流体系，快递服务实现全市乡镇全覆盖，建制村直接通邮率达到 100%。

区域商贸物流枢纽建设加快推进。中卫市培育物流企业 459 家，其中 4A 物流企业 6 家，3A 物流企业 4 家，物流车辆达 2.788 万辆，从业人员达 4.6 万人，现有顺丰、德邦、韵达等 9 个快递品牌企业入驻中卫，在全市布设网点 220 个，运送特色农产品等 2800 万吨。依托物流园区基本形成了覆盖全市、辐射周边、联通全区的区域性商贸物流网络。成规模物流园区在传统依托公路货运场站的基础上，积极引入铁

路专用线，中卫市重点推动建设的中卫公铁物流园等一批货运枢纽功能突出、公共服务属性强、集聚效应明显、辐射范围较广。天元锰业 1000 万吨海关特殊监管仓库已经建成运营，开通了中卫至中亚、俄罗斯国际班列，成为中卫市对外贸易的重要节点。宁夏天元物流集团有限公司开展 4 条多式联运线路业务，联通青银物流大通道、西北能源外运及出海物流大通道和南北沿海物流大通道三条国家级物流大动脉，贯穿向西“丝绸之路经济带”与向东“海上丝绸之路”的衔接，拓展“海上丝绸之路”向西非地区延伸。

（3）运输服务质量不断提升

运输结构调整成效明显。近年来，全市不断加大力度推进大宗货物运输“公转铁”，支持大宗物资物流企业及大型物流园区新建或改扩建铁路专用线，不断降低公路运输强度。2021 年全市完成铁路货物量 633.56 万吨，2017—2021 年铁路货运量呈逐年增长趋势（受疫情影响，2022 年运量有所降低），增长率由 2018 年的 2.6% 增至 2021 年的 19.1%，年均增长率达 11.1%；公路货运量占比随中卫市大力推进大宗货物运输“公转铁”逐年下降。“公转铁”成效初显，综合运输结构持续改善。

运输组织更加集约高效。大力发展多式联运、网络货运、甩挂运输等先进运输组织形式，提高交通资源的利用效率。建口岸（园区）、通班列、促贸易、引产业、强服务，先后与嘉里物流（中国）、青岛世通、中国物流等公司达成合作意向，推进物流重大项目建设，推动公路运输与其他运输方

式有效衔接，物流效率明显提高。

智慧创新建设不断加强。依托大数据中心、云基地等信息产业的优势，积极推进现代信息技术与物流业深度融合，物流实体与数字经济融合发展。2021年6月，国家（中卫）新型互联网交换中心正式启用，智能化装备、移动互联网、大数据、云计算、物联网等新技术在物流领域得到推广应用，数字仓储、网络货运等“互联网+”高效物流新模式不断涌现。

绿色交通发展持续推进。推行绿色发展理念，坚持新建公路选线绕避自然保护区、水源地等生态保护红线，鼓励改扩建项目利用原有走廊，减少占用永久基本农田和耕地，推动公路沿线绿化美化和景观营造，构建立体生态景观体系。宁夏“绿色公路”建设示范工程——乌玛高速公路青铜峡至中卫段所提出并应用的沙漠地区绿色公路设计与施工技术指南，引领了宁夏地区沙漠公路设计、施工及风沙防治与生态建设工程。同时，积极探索新材料、新方法应用，结合乌玛高速腾格里沙漠腹地路段的建设开展生物矿化防沙固沙研究与应用，实现绿色环保的生态治沙方法。坚持公交优先发展战略，积极申报创建国家公交都市，大力推广新能源汽车使用，优化城市配送车辆结构，引导物流企业将老旧柴油货车更新为新能源和清洁能源车辆，更新标准化、专业化、环保型运输与物流装备。

3. 存在问题

（1）综合交通枢纽竞争力和影响力不强

中卫交通枢纽体系发展起步较晚，枢纽体系整体功能有待加强。枢纽一体化水平较低，综合交通运输效率和服务质量不高。大部分综合交通枢纽规模较小、能级不高，枢纽服务和中转功能不强。重点枢纽相较于与周边省份较紧密的联系，与中东部发达省份的互动不多，对外辐射范围和影响力有限。

机场集散能力不足。机场服务能力不能适应需求发展，通用航空发展尚未起步，陆空联运发展相对滞后。中卫沙坡头机场整体规模偏小，旅客、货邮吞吐量较小，难以满足日益增长的客货运输需求，带动地区经济发展不明显。

铁路枢纽总体能级有待增强。已有铁路货运枢纽集散功能亟待优化，铁路运输组织能力不强，国际班列班次密度少，运输保障能力存在不足，已开通的中欧班列货物种类和业务类型较为单一，辐射范围和开行规模与周边西安等城市相比有较大差距。多式联运建设进展缓慢，公铁联运发展水平相对滞后，已开行的中亚班列“一票到底”全程物流服务有待完善，通关效率、跨境电商、跨境物流服务能力等方面的建设仍存在不足，制约了国际货运班列发展。

汽车客运站点竞争力逐步下降。传统汽车客运站客运量萎缩明显，场站综合开发亟需加快创新，客运站点城市间、城市内多种交通方式有机衔接有待进一步提升。

综合交通枢纽一体融合发展有待加强。全市一体化综合交通枢纽体系尚待完善，客运枢纽换乘便捷程度和货运枢纽衔接转换效率不高，集聚和配置资源要素的功能较弱。综合

客运枢纽发展较为落后，客运枢纽多为功能单一的客运场站，缺少符合《综合客运枢纽分类分级》要求的综合客运枢纽。多数货运枢纽不具备多式联运条件，存在铁路联运场地保障较差、集装箱中心站少、配套设施不完善等突出问题，难以满足集装箱公铁联运要求。

（2）综合运输通道和交通网络布局不优

综合运输通道能力有待进一步增强。高铁覆盖范围有待扩大，目前仅开通中卫至银川、兰州、西宁高速铁路，与周边尤其是东部地区高铁联系有待加强；普通铁路等级偏低，服务能力不足，除包兰线干武铁路为双线外，其余均为单线，复线率仅为 27.3%，目前多条干线铁路运能已接近饱和。部分高速通道拥堵问题亟需解决，普通国省干线瓶颈路段普遍存在。

综合交通网络布局仍需优化。中卫沙坡头机场民航航线联通城市少，与主要城市线路联系不紧密；市域内地方铁路和铁路专用线建设缺口较大，铁路“最后一公里”问题已成为铁路枢纽发展的最大制约因素；公路网络布局结构有待进一步优化，西南部地区特别是生态富民产业廊带上缺少高速公路连通，多条快速通道有待完善，普通公路和城市道路两网衔接仍有不畅。

（3）综合交通枢纽协同发展水平不高

与全国主要城市区域联动不强。中卫市综合交通枢纽尚未在全国发挥重要作用，与全国性枢纽城市定位不匹配，与周边重要的西安、乌鲁木齐等国际性综合交通枢纽城市的连

接能力较弱，深度合作有待进一步强化。与京津冀枢纽集群、长三角枢纽集群、粤港澳大湾区枢纽集群、成渝地区双城经济圈枢纽集群缺少互动交流，亟需增进沟通与合作。

综合交通枢纽间衔接畅通水平有待提升。机场、高铁站等综合客运枢纽间运输衔接方式单一，多依靠公路运输，旅客联程运输总体尚处于起步阶段。一些物流枢纽与铁路、高速公路等交通基础设施以及产业集聚区距离较远，集疏运成本较高。货运多式联运总体进展缓慢，枢纽场站间“连而不畅”“邻而不接”问题突出，“最后一公里”问题难以解决。

综合交通枢纽统筹发展有待强化。现有枢纽设施大多分散规划、自发建设，枢纽同质化、功能重叠、低水平重复建设、建设时序不一、周边配套不衔接等问题仍较为突出，枢纽间缺乏有效分工，枢纽体系整体功能难以发挥。枢纽建设与产业发展、空间开发尚未形成合力，统筹考虑不足，融合联动发展较弱，枢纽与关联指向性产业脱节，围绕枢纽的产业链、价值链及供应链尚未形成。

（4）综合交通枢纽管理体制和政策保障不足

一体化体制机制亟待健全。跨部门、跨区域的枢纽规划建设运营协调机制尚未理顺，存在多头管理、条块分割的现象，枢纽的投资、建设、管理、运营各环节相互分离，内在联系不强，枢纽无法实现统一规划、统一设计、同步建设。枢纽运营管理中责任主体不统一，不同运营主体间的管理范围、管理职能没有清晰地划分，部分枢纽内部组织混乱。枢纽内各管理主体目标有差异，运营管理过程中缺乏彼此配合

与协调，枢纽的运行效率受到影响。

政策扶持力度需要加强。航空产业发展政策扶持力度不足，产业链难以扩展，货运能力存在明显短板。国际班列扶持政策较弱，欧亚班列发运计划不足，在自治区层面与银川有明显差距。营商口岸通关便利性仍有待提高，国际班列运行效率不能有效保障。

二、形势及需求分析

(一) 形势要求

1. 建设黄河流域生态保护和高质量发展先行区赋予中卫市综合交通枢纽发展新使命

习近平总书记赋予宁夏建设黄河流域生态保护和高质量发展先行区时代使命，要求在沿黄省区走在前、做表率。中卫位于我国北方防沙带区域，是黄河水沙调节、水源涵养、水土保持的关键地带，在全国生态安全战略格局中具有特殊重要的地位。中卫综合交通枢纽发展要牢固树立绿水青山就是金山银山理念，着力推动综合交通枢纽集约、绿色、高效发展，提高资源利用率，实现交通枢纽高质量运行，为支撑引领黄河流域生态保护和高质量发展当好先行。

2. “双纲要”为中卫市综合交通枢纽建设明确了新任务

《交通强国建设纲要》明确提出，建设一批全国性、区域性交通枢纽，推进综合交通枢纽一体化规划建设，提高换乘换装水平，完善集疏运体系，大力发展枢纽经济。《国家综合立体交通网规划纲要》提出建设综合交通枢纽集群、枢纽城市及枢纽港站“三位一体”的国家综合交通枢纽系统，推进一批国际性、全国性枢纽港站建设。中卫要充分利用重大国家战略机遇，全力推进全国性综合交通枢纽城市建设，加强综合交通枢纽基础设施建设，加快完善枢纽集疏运体系，提升中卫综合交通枢纽地位。

3. 产业发展和新型城镇化建设对中卫市综合交通枢纽发展提出了新要求

加快推进自治区“六新六特六优”产业高质量发展和新型城镇化建设对中卫市交通运输发展提出了更高的要求。产业发展要求推动传统产业转型升级，依托综合交通枢纽集聚各种资源要素优势，积极培育发展特色新兴产业。新型城镇化建设和申报创建国家公交都市要求综合交通枢纽发挥承载要素流通、支撑空间布局、引导资源集聚、引领城市能级跃升等关键作用。中卫要强化综合交通枢纽与产业、城镇的融合发展，以交通枢纽集聚功能支撑产业发展，以产业推进城镇建设，以城镇建设促进产业发展，形成交通、产业、城镇发展整体合力、实现良性互动。

4.交通运输创新驱动和智慧发展为中卫市综合交通枢纽发展提供了新机遇

全球新一轮科技革命和产业变革正深刻改变生产生活方式，随着大数据、云计算、5G、人工智能等前沿技术加速发展，成为交通运输创新发展和智慧发展的主要驱动力。在先进技术引领下，加快以新技术赋能综合交通枢纽发展，加速前沿技术与综合交通枢纽建设深度融合，成为综合交通枢纽发展的迫切需要。中卫市要持续提升科技创新能力，积极将信息资源优势转化应用于交通运输领域，加速推动智慧枢纽、智慧物流园、交通运输大数据中心建设，推广“互联网+”运输服务模式。

5.实现交通“碳达峰、碳中和”为中卫市综合交通枢纽发展带来了新挑战

交通运输行业碳排放约占全国终端碳排放的15%，为落

实党中央、国务院关于“碳达峰、碳中和”的决策部署，构建减污降碳、协同治理的新格局，交通行业低碳发展势在必行。中卫要将绿色发展理念和低碳发展要求贯穿综合交通枢纽发展全过程，加快推动交通基础设施低碳建设和运维，加强既有交通枢纽设施节能减排改造，推进交通枢纽绿色化提升。加速综合交通枢纽集疏运方式低碳化转型，充分发挥铁路运输低碳优势，推动“公转铁”运输结构调整，发展“公铁水”多式联运，实现交通运输绿色低碳发展。

（二）需求分析及预测

1. 客运出行总量

根据人口规模相关规划及预测成果，预测 2025 年全市出行总量约为 233 万人次/日；2035 年全市出行总量约为 276 万人次/日。2025 年中卫对外出行规模约 7.2 万人次/日，远期约 10.2 万人次/日。2025 年中心城区日均出行量约为 105 万人次/日，占全市日均出行量的约 45.05%；2035 年中心城区日均出行量约为 160 万人次/日，占全市日均出行量的约 57.87%。2025 年至 2035 年旅客出行总量年均增长 1.7%。从客运结构上看，旅客运输结构不断优化，高铁高效率、高品质出行需求占比不断提升。从客流出行分布特点看，客运需求向城市集聚，区域对外出行不断拓展。中卫市城际、省际间出行需求更加旺盛，对周边城市的交通吸引不断增强。在对外出行方面，甘肃、内蒙古、陕西等周边省份是宁夏旅客出行的主要区域，北京方向旅客出行量呈现增长态势，太原、长三角、粤港澳、成渝等地区出行需求也将逐步增长。

2. 货运需求总量

中卫市货运总量呈现平稳增长，基于中卫市历史货运总量演变趋势进行回归分析，预测 2025 年、2035 年中卫市货运总量分别为 8900 万吨/年、13800 万吨/年。中卫沙坡头机场货邮吞吐量 2025 年、2035 年分别为 1100 吨、2100 吨。中卫市铁路货运量 2025 年、2035 年分别为 900 万吨、1800 万吨。中卫市公路货运量 2025 年、2035 年分别为 8000 万吨、12000 万吨。未来中卫市货运需求规模持续增长，预计 2025 年至 2035 年货运总量年均增长 4%。货运结构逐步优化，公路在货物运输中仍将占据主导地位，航空货邮吞吐量稳步增长，铁路货运量占比逐步扩大。随着中卫市管道网完善以及天然气、原油需求增加，管道运输量将逐年攀升。从货物运输分布特点看，重要货运枢纽辐射作用显著增强，国际货运需求保持增长态势。中卫市与周边城市的货物流通将更加频繁。随着“一带一路”的建设，中卫市与中欧、中亚、西亚等国际货运需求将持续增长。

三、总体要求

（一）指导思想

以习近平新时代中国特色社会主义思想为指导，深入贯彻党的二十大精神及习近平总书记视察宁夏重要讲话指示批示精神，全面落实自治区第十三次党代会的部署，构建新发展格局，坚持以人民为中心，坚持新发展理念，以推动交通枢纽系统高质量发展为主题，以建设人民满意交通为根本目的，落实加快建设交通强国总体要求，推进现代综合立体交通网建设，着力强化交通枢纽功能，提升资源配置能力，中卫全面助推黄河流域生态保护和高质量发展先行区建设。

（二）基本原则

服务大局，适度超前。落实交通强国、国家综合立体交通网规划建设要求，建设交通强市，服务百姓需求，超前谋划重大枢纽和集疏运基础设施布局，科学确定设施规模，实现交通基础设施供给与国民经济社会发展、国土空间开发格局相匹配的更高水平动态平衡。

注重效率，深度融合。适应多层次多样化运输需求，提高综合交通网、综合交通枢纽体系的组合效率、衔接转换效率、空间配置效率，统筹设施存量与增量，促进各种运输方式一体化融合，促进交通与商贸流通、旅游休闲等产业融合发展。

区域协同，城乡普惠。统筹中卫市与自治区各市交通资源协同发展，加强与银川、兰州、西安、宝鸡等综合交通枢纽城市联系，构建与新型城镇化、乡村振兴相配套的交通基

基础设施网络，促进形成城乡经济社会发展一体化的新格局，促进共同富裕。

安全可靠，集约绿色。加强综合交通网络韧性，提高交通基础设施抗灾能力，建立高效可靠的交通基础设施系统。立足中卫资源禀赋和生态环境承载能力，与国土空间、环境保护规划有机衔接，集约节约利用土地、岸线等资源，统筹利用线位、桥位等资源。

创新引领，现代治理。推进交通科技创新，打造智能化交通基础设施，探索新一代交通模式发展，充分发挥科技进步在网络能力提升、运行效率改善中的作用。建设包容开放的政策环境，打造高水平开放平台，创新综合交通协调发展体制机制和政策体系。

（三）定位目标

打造面向西北地区辐射全国的铁路枢纽、连接陕甘宁蒙四省的运输组织中心、引领枢纽经济高质量发展的创新服务中心、保障西气东输互联互通的能源枢纽、推动“东数西算”数字经济发展的算力枢纽节点，当好中卫黄河流域生态保护和高质量发展的开路先锋。

到 2035 年，高水平建成全国性综合交通枢纽城市。基本建成多层次现代化综合交通枢纽体系，形成“一核一极多点”的综合客运枢纽空间格局和“一核一极双支点”的综合货运枢纽空间格局。铁路枢纽、航空枢纽能级进一步提升，在自治区的核心带动作用更加突出，在西北地区的枢纽地位、全国辐射能力及资源要素配置能力进一步强化。形成以高速

铁路、高速公路为主体的陆路快速运输通道，基本建成“两横两纵”综合运输通道和“321”国际国内物流大通道，全国联通水平显著提升。与银川等周边城市组成的枢纽集群实现高水平协同发展，与京津冀、成渝地区双城经济圈等国际性综合交通枢纽集群的客货联系更加便捷。实现中卫“123出行交通圈”及“123快货物流圈”²。

——**布局完善**。枢纽港站布局科学合理，以机场、铁路站为重点的综合交通枢纽保障能力显著增强，综合客运枢纽港站覆盖所有县市区、综合货运枢纽港站覆盖全市重点产业集群。城乡物流配送体系进一步完善，建成市、县、乡、村四级物流网络节点体系。多方向、快速化、高效率的综合运输通道基本建成，为全面提升中卫市交通可达性和运输服务水平提供坚实支撑。

——**功能融合**。综合客运枢纽各种运输方式集中布局，实现空间共享一体化换乘。综合货运枢纽统筹转运、口岸、保税、邮政快递等功能，多式联运的运输效率与物流综合服务水平显著提升。城乡客运枢纽一体化运营市内公交、城际快客，有力推动城乡交通运输一体化高质量发展。

——**便捷高效**。以高铁、航空为主体的大容量、高效率快速客运服务网络不断完善，运输结构进一步优化，铁路货运占比明显提高，全社会物流成本进一步降低。客运枢纽换乘时效和货运多式联运转运效率显著提升，基本实现综合客

2. “123”出行交通圈，即宁夏沿黄城市群相邻城市1小时通勤、自治区内各地2小时通达、全国主要航空枢纽3小时覆盖；“123”快货物流圈，即西北地区1天送达、国内2天送达、中亚和西亚主要国家3天送达。

运枢纽平均换乘距离不超过 300 米，多式联运转运换装不超过一小时。

——**智慧绿色**。基本建成智慧绿色枢纽港站，枢纽港站数字化、智能化管理能力和综合服务水平显著提升。交通运输领域绿色低碳生产方式基本形成，绿色出行环境有效改善，运输装备清洁低碳，出行资源配置和能源结构更加合理。

——**集约经济**。综合客运枢纽实现向城市综合体转型发展、综合货运枢纽实现向物流集聚区转型发展，枢纽经济和通道经济辐射带动作用逐步增强。培育形成具有中卫特色的临站经济新模式，围绕机场和高铁站建成“场站+文旅+商贸”临站经济区。

表 1 规划目标指标表

序号	准则/指标维度	指标	2035 年
1	布局完善	综合客运枢纽县区覆盖率 (%)	100
2		综合货运枢纽地市级及以上园区、开发区覆盖率 (%)	100
3		城乡物流节点县级行政区覆盖率 (%)	100
4		建制村快递揽投服务覆盖率 (%)	100
5	功能融合	新建工业园区、物流园区场站铁路接入率 (%)	100
6		重要枢纽多路径连接率 (%)	100
7		乡镇和建制村综合运输站点覆盖率 (%)	100
8	便捷高效	全国主要航空枢纽 3 小时覆盖率 (%)	≥80
9		区内城市间 2 小时可达率 (%)	100
10		高铁一次换乘，国家综合交通枢纽城市通达率 (%)	≥70
11		新建综合客运枢纽至中心城区半小时可达率 (%)	100

序号	准则/指标维度	指标	2035年
12	便捷 高效	国内航线开通条数	≥30
13		新建综合客运枢纽换乘最远距离（米）	300
14		新建综合货运枢纽多式联运换装1小时完成率（%）	100
15	智慧 绿色	建成智慧港站数量（个）	1-2
16		新增城市公共交通、出租汽车、物流配送新能源车辆占比（%）	≥90
17	集约 经济	临空经济区（个）	1
18		临铁经济区（个）	2
19		新建综合客运枢纽 TOD 开发模式比例（%）	100

（四）实施路径

双擎驱动：以铁路、机场服务水平及资源要素配置能力提升为驱动。充分发挥中卫市的铁路优势，建口岸、通班列、促贸易、引产业、强服务，大力发展“公铁”联运，着力构建大交通、大物流格局，推动中卫现代物流高质量发展，逐步将交通区位优势转化为产业发展优势，将物流通道优势转化为经济优势；同时提升机场服务能力，完善机场集疏运体系，调整优化航线布局，加强“旅游包机服务”，打造西北最佳支线旅游机场，支撑促进中卫旅游业发展，驱动全国性综合交通枢纽城市建设。

三化引领：以智慧化、绿色化、集约化为高质量发展核心引领。充分发挥中卫市的信息资源优势，坚持创新核心地位，注重科技赋能，促进交通运输提效能、扩功能、增动能，发展“互联网+”高效物流，创新智慧物流营运模式；优化交通能源结构，推进新能源、清洁能源应用；促进资源节约集约利用，推动枢纽港站集约化发展，引领全国性综合交通

枢纽城市建设。

四省支撑：以与银川及陕甘宁蒙四省交界各市枢纽体系协同发展**为支撑**。中卫市位于同为全国性综合交通枢纽城市的银川、兰州、宝鸡三市组成的三角形的中心，具备成为陕甘宁蒙交界区域中转中心的潜力，加强与周边地区的交通一体化建设，实现区域经济优势互补，以西北地区为核心腹地，支撑全国性综合交通枢纽城市建设。

五网保障：以发达的**铁路网、公路网、航空网、油气管网、信息网**为**保障**。由过去各种交通方式相对独立发展向更加注重一体化融合发展转变，加速交通基础设施网、运输服务网、能源网与信息网络融合发展，构建泛在先进的交通信息基础设施，保障全国性综合交通枢纽城市建设。

四、空间布局方案

（一）总体空间格局

1.综合交通枢纽空间格局

（1）综合客运枢纽空间格局

1) 影响因素

国土空间开发保护策略。在新一轮国土空间规划的背景和上位规划《宁夏回族自治区国土空间规划(2021—2035年)》指导下，中卫市国土空间开发全面实施国家粮食安全战略，以卫宁平原为重点区域，打造优质粮食、牛奶、瓜菜、枸杞产业，构建绿色高效、优势突出的现代农业体系。落实自治区“一河三山”生态空间格局，突出贺兰山（中宁）、六盘山（海原）在维护区域生态安全中的核心地位。落实自治区“一主一带一副”城镇空间格局，通过沙坡头、中宁一体化带动海原加快发展，促进产业转型升级，提升城市能级。同时，依托区位优势和特色旅游资源，突出“沙漠水城、锰都杞乡、云天中卫”的特色，协调山水林田湖草沙等自然环境与城镇布局关系，将自然山水融入城市。

国土空间格局。确定中宁县以农产品主产区为主、海原县以重点生态功能区为主、沙坡头区以城市化地区为主的三个国家级主体功能区。构建“一带一廊两屏障，一极两心多节点”的市域国土空间开发保护总体格局，推动中卫市南部生态价值实现、北部绿色发展，全域宜居宜业宜游。“一带一廊两屏障”中“一带”是指沿黄生态经济带，以黄河卫宁过境段为轴线，涉及迎水桥镇、滨河镇、余丁乡、舟塔乡等18个乡镇。大力发展优势特色农业、优势特色工业、优势特色

服务业，产业链条向中下游深加工、精加工、高附加值产品延伸。“一廊”是指清水河生态发展廊，主要涉及大战场镇（长山头农场）、徐套乡、喊叫水乡、七营镇、三河镇等7个乡镇，重点发展富硒枸杞、西甜瓜、富硒苹果等特色产业，推动特色农业提质增效，实现生态保护与高质量发展相协同。

“两屏障”是指沙坡头—卫宁北山防沙治沙生态屏障、香山—南华山生态保育屏障，是中卫市北部抵御风沙、西部生态涵养的天然保护屏障。“一极两心多节点”中“一极”是指沿黄城镇发展极，推动沙坡头区和中宁县一体化发展。“两心”是指海原县城和海兴开发区，增强城镇活力，推动产业集聚，促进城乡融合，发挥对南部区域经济发展的辐射带动作用。“多节点”是指市域重点发展的城镇，作为引导人口集聚、带动经济发展的重要节点，高质量供给基本服务。

城镇体系空间格局。落实自治区“一主一带一副”城镇化空间格局，“卫宁一体”强化城镇空间集约集聚，推进以人为核心的新型城镇化，加快绿色发展，凸显“沙漠水城、云天中卫、锰都杞乡”城市和产业特色，打造宜居、宜业、宜游、和美新中卫。构建集约集聚的城镇空间格局，预测至2035年，中卫市全域常住人口规模119万人，城镇化率68%，城镇人口规模81万人，推进人口向中心城区、县城和重点城镇集聚。规划构建“中心城市—县级一般城市—重点镇—一般镇”³的四级城镇体系结构。实施“卫-宁”一体化，顺应全市人口和产业向沿黄城镇带集聚的趋势，完善沙坡头区

3. 1个中心城市（中卫市中心城区），2个县级一般城市（中宁县城、海原县城（含海兴开发区）），5个重点镇（太阳梁乡、宣和镇、大战场镇（长山头农场）、兴仁镇、李旺镇），27个一般乡镇。

至中宁县交通设施的建设，推动交通连城；以黄河为轴，两岸为腹地，强化滨水特色，整合旅游资源，推动文旅连城。海原县重点发展丰富文化旅游功能。

2) 空间格局

根据中卫市经济、产业、人口、交通区位条件，充分考虑宁夏沿黄城市群协同发展要求，以及国土空间开发保护策略、国土空间格局、宜居宜业新型城镇建设和客流需求与分布特征的影响。为推动基本公共服务均等化，适应并引领中卫市城镇发展，优化完善区域客运枢纽布局，打造现代综合客运枢纽体系。规划形成“一核一极多点”的中卫市客运枢纽空间格局，分层次构建综合客运枢纽体系，为中卫市经济社会高质量发展提供坚实支撑。

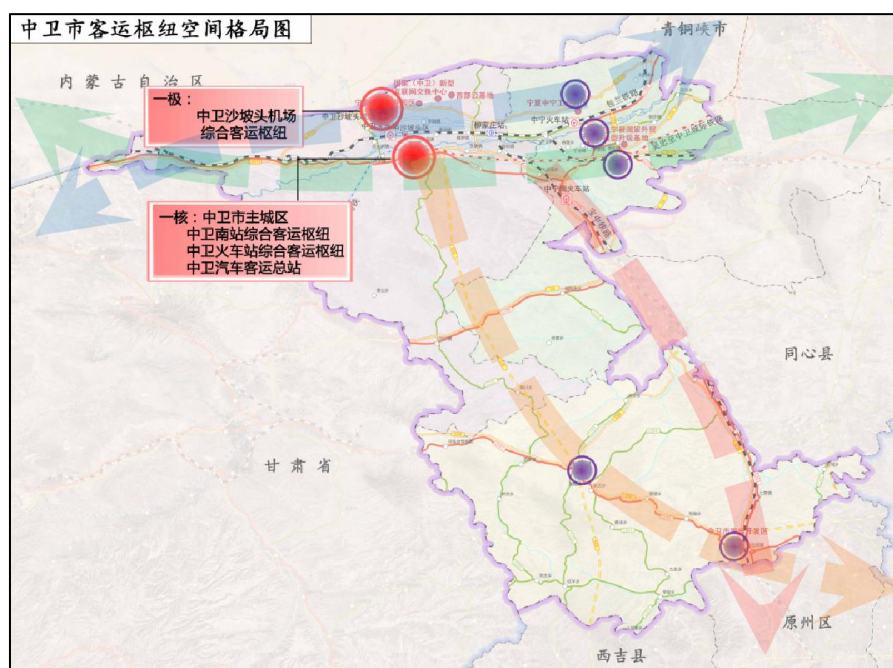


图 1 中卫市综合客运枢纽空间格局

一核：在中卫市区，以中卫南站为核心，集合中卫火车站和中卫汽车站，共同打造中卫全国性综合交通枢纽城市旅

客集散主中心。

一极：利用中卫沙坡头机场改扩建契机，提升机场服务能力，大力完善机场集疏运体系，打造中卫全国性综合交通枢纽城市旅客集散副中心，推进中卫市临空经济发展。

多点：完善中宁东站、中宁火车站、海原火车站、中宁汽车站、海原汽车站、海兴汽车站等客运枢纽建设，促进铁路、公路、常规公交、出租车等多种交通方式的有效衔接，强化枢纽场站集散和中转功能，提升区域辐射能力。

（2）综合货运枢纽空间格局

1）影响因素

城镇体系空间格局。落实自治区“一主一带一副”城镇化空间格局，实施“卫-宁”一体化，顺应全市人口和产业向沿黄城镇带集聚的趋势，完善沙坡头区至中宁县交通设施的建设，推动交通连城；以中卫至乌力吉铁路卫宁共建货运站和保税仓储物流园区为抓手，以货运铁路及公路串联中卫工业园区、中宁工业（物流）园区，推动产业连城；以沙坡头、中宁一体发展带动海原加快发展，促进产业转型升级，提升城市能级。在自治区“三区一廊”的农业空间格局下，构建“一带两廊三区”的市域农业产业格局，“一带”为沿黄生态农业产业集聚带，“两廊”为扬黄生态农业产业廊和生态富民农业产业廊，“三区”为北部现代农业示范区、中部节水农业产业示范区、南部生态农业示范区。中卫市规划培育枸杞、奶牛、肉牛、富硒果蔬4个舌尖上的百亿级产业集群，积极开展绿色循环高效农业试点示范，打造3个国家级绿色

食品产业基地，建设农产品加工基地。将海兴开发区打造成为特色工业制造集中区、生态富民示范区、特色产业创新区。

城市产业发展格局。以自治区“六新六特六优”产业高质量发展战略为引领，协作共建“两山”转换新平台，发展“数字经济、全域旅游、物流交通、清洁能源、工业转型、特色农业”六大特色产业，打造高质量发展硬支撑，形成分工合理、特色鲜明、功能互补的城市产业发展格局。围绕“一集群、三基地”战略定位，以建设中卫数据中心集群为核心目标，为中卫经济的高质量发展注入强大的新动能，争做西部数字经济领跑者；构建以沙坡头区为集散中心，“丝路文化魅力廊”与“生态文化魅力廊”环形串联的组织格局，发挥对中南部地区生态旅游带动作用，打造国际国内旅游度假目的地；在国家三级枢纽体系之下，加强中卫与中欧班列集结中心点的联系，加强与天津港、青岛港、日照港的合作，打造集聚宁蒙甘陕区域性集散枢纽，建设丝路现代物流桥头堡；坚持加快开发、高效利用、创新发展，着力提升新能源产业发展水平，抢占宁夏清洁能源制高点规划整合中卫工业园区、中宁工业（物流）园区，共同构建卫宁经济技术开发区，争创国家级开发区，推动工业转型升级再突破；围绕优势特色农业，合理引导空间集聚，实现规模化效益。引导镇级工业园区功能转型，集聚农副产品深加工产业，再造西北“六特”农业新优势。

区域协同发展需求。在宁夏扩大与兰州—西宁城市群、关中平原城市群、成渝地区双城经济圈、广西北部湾经济区

等产业对接和贸易合作，参与西部陆海新通道建设的战略下，中卫市需加快推进中卫至西宁、中卫至武威、中卫至重庆的高铁建设，作为宁夏向西的门户城市，借势融入“一带一路”大格局。中卫市将进一步以迎水桥铁路口岸为依托，通过包兰铁路、京藏高速往北，经北部出海运输大通道直抵天津港；通过太中银铁路、定武高速，经青岛至拉萨运输大通道直抵青岛港；通过包兰铁路、京藏高速往西南，经陆桥运输大通道直抵连云港，对接海上丝绸之路，将沿海港口综合贸易服务功能延伸到内陆。同时，抓住“X新欧”整合机遇，充分利用迎水桥编组站优势，逐步扩大辐射范围，拓展国际集装箱中转站功能，发展面向国际的物流、加工和贸易功能；申请设立铁路口岸，打造中欧西部货运大通道上的国际货运集结中心，打造迎水桥铁路对外开放口岸；中国西部地区依托铁路等运输通道向中亚、西亚和欧洲辐射，全程运输所需时间较海上运输节省 1/3。

2) 空间格局

根据中卫市资源禀赋和产业需求，充分考虑城镇体系空间格局、城市产业发展格局、区域协同发展需求、货运需求与分布特征的影响，规划形成“**一核一极双支点**”的中卫市货运枢纽的总体空间格局，分层次构建综合货运枢纽体系，带动地区产业经济全面发展。

一核：在中卫市区，重点依托中卫工业园区、中国物流中卫物流园和中卫市迎水桥保税物流园及其铁路编组站优势，常态化开行中欧、中亚国际货运班列，将中卫市打造成

为“一带一路”、西部陆海新通道、黄河流域高质量发展先行区、“宁夏向东南西北”开放的门户枢纽，逐步发展为区域性国际物流中心。

一极：为提升中卫市全国性综合交通枢纽城市货运集散能力，带动地区产业经济全面发展，依托中宁工业（物流）园区、嘉里宁夏陆港打造公铁联运枢纽，打造“中宁极”区域性货物集散和物流分拨中心。

双支点：根据海原县和海兴开发区区位特点、产业基础和辐射范围，建设以海原县物流园、海兴开发区物流园区为支撑的货运枢纽。

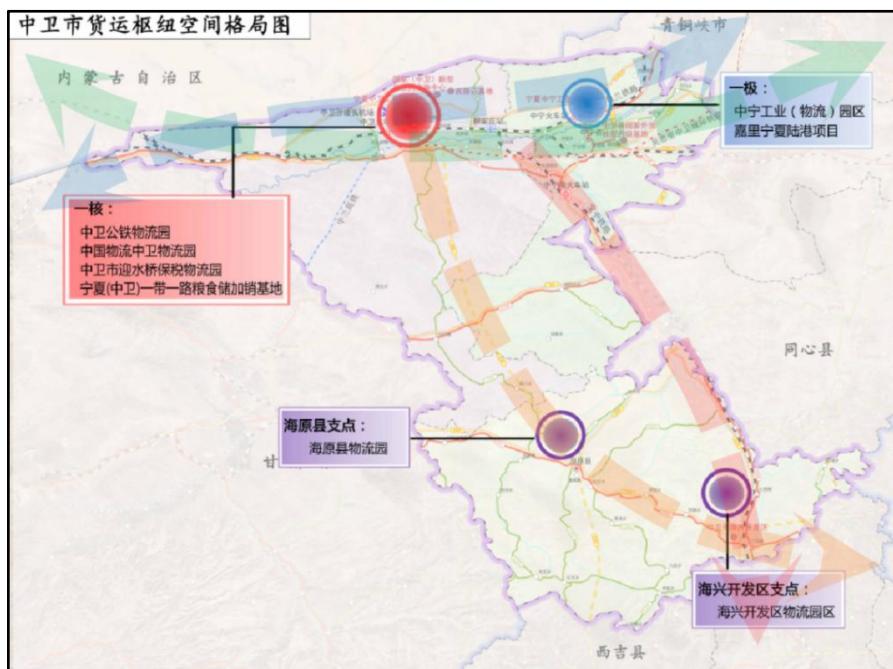


图 2 中卫市综合货运枢纽空间格局

2. 枢纽城市综合运输通道布局

（1）综合运输通道布局

为提升中卫全国性综合交通枢纽城市的辐射能级，强化与银川、兰州、宝鸡等全国性枢纽城市互联互通，加大黄河

流域沿线城市协同联动，保障宁夏“123 出行交通圈”及“123 快货物流圈”⁴有效形成。规划形成以干线铁路、高速公路、普通国省道为主的“两横、两纵”综合运输通道。两横是指沿黄运输走廊、青（卫）兰通道；两纵是指西部陆海走廊宁夏运输轴、中海环通道。

表 2 中卫全国性综合交通枢纽城市综合运输通道布局

布局	通道名称	线路组成
两横	沿黄运输走廊	京兰高铁、包兰铁路、京藏高速（G6）、乌玛高速（G1816）、国道 109、国道 338 以及黄河航道等
	青（卫）兰通道	太中银铁路定边至中卫段、干武铁路、定武高速（G2012）、国道 338、省道 308、省道 309 等
两纵	西部陆海走廊宁夏运输轴	包兰铁路、宝中铁路、京藏高速（G6）、福银高速（G70）、中卫经海原至西吉高速（S45）、国道 344 以及黄河航道等
	中海环通道	环县经海原至中川铁路、中卫至庄浪高速（S45）、寨海高速（S50），国道 629、国道 341 等

沿黄运输走廊：该通道联通了中卫市沙坡头区、中宁县，向北连接宁夏沿黄城市群北部城市，向西出宁连接兰州、西宁、格尔木、拉萨。该通道主要由京兰高铁、包兰铁路、京藏高速（G6）、乌玛高速（G1816）、国道 109、国道 338 以及黄河航道等构成。依托多路径、多方式，联通中卫沙坡头机场、中卫南站、中宁火车站等客运枢纽，以及中卫工业园区、中卫市迎水桥保税物流园等重要货运枢纽。

青（卫）兰通道：该通道东西向联通了中卫市沙坡头区、

4.出自《宁夏回族自治区综合立体交通网规划（2021-2035 年）》宁夏“123 出行交通圈”（以银川为中心的沿黄城市群相邻中心城市 1 小时通勤、全区主要城市 2 小时通达、全国主要城市 3 小时覆盖），“123 快货物流圈”（国内 1 天送达、周边国家 2 天送达、全球主要城市 3 天送达）。

中宁县，向东经吴忠市，连接山西中部城市群、京津冀城市群和山东半岛城市群，向西联通嘉峪关、乌鲁木齐、喀什以及阿拉山口、霍尔果斯口岸，融入大陆桥走廊和沿边通道。该通道主要由太中银铁路定边至中卫段、干武铁路、定武高速（G2012）、国道 338、省道 308、省道 309 等构成，串联了中卫沙坡头机场、中卫南站、中宁火车站等客运枢纽，以及以中国物流中卫物流园区、中宁工业（物流）园区为核心的货运枢纽。

西部陆海走廊宁夏运输轴：该通道由国家西部陆海走廊、京藏走廊、福银通道组成，北起甘其毛都口岸，纵贯石嘴山、银川、吴忠、中卫、固原，向南至宝鸡、重庆方向，是中卫与内蒙古、固原、甘肃及关中平原城市群联络的重要通道。主要由包兰铁路、宝中铁路、京藏高速（G6）、福银高速（G70）、中卫经海原至西吉高速（S45）、国道 344 以及黄河航道等构成。依托铁路、公路运输方式，联通了中宁工业（物流）园区、海兴开发区物流园区，加强了中卫与海原、海兴的交通联系，促进了一体化发展。

中海环通道：该通道南北向贯穿中卫市沙坡头区、海原县，进一步出宁连接甘肃环县。该通道由环县经海原至中川铁路、中卫至庄浪高速（S45）、寨海高速（S50），国道 629、国道 341 等构成。依托对外铁路、高速公路及国省道，穿越中卫市中部区域，南北向联通了沙坡头区及海原县，串联了海原县物流园、海兴开发区物流园区等多个中卫南部货运枢纽点，打通了中卫中部、南部县区及乡镇客货运场站与固原、

甘肃的联系。

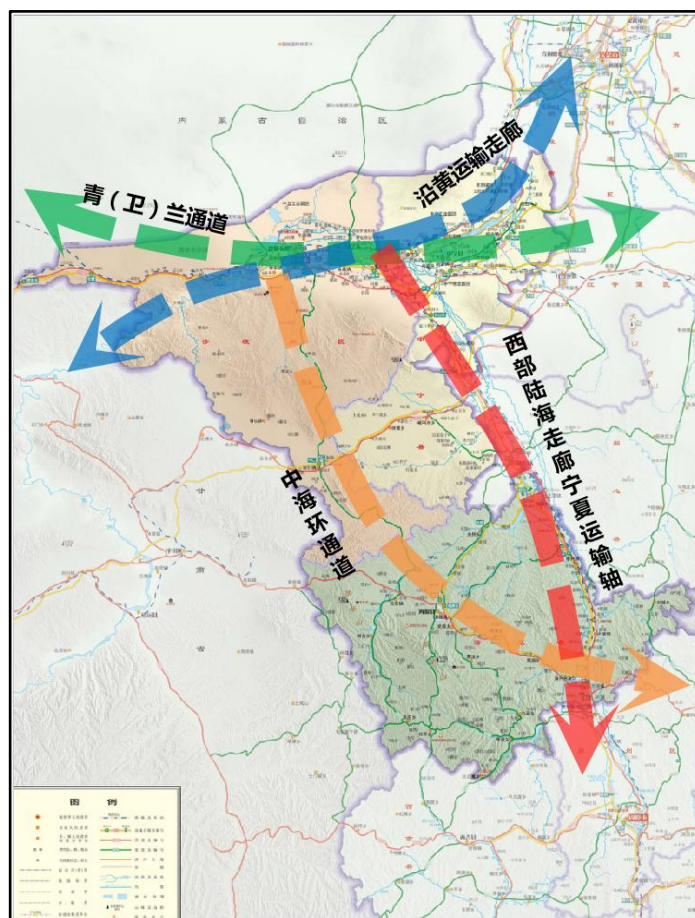


图3 中卫全国性综合交通枢纽城市综合运输通道布局图

(2) 国际国内物流骨干网络

依托“一核一极双支点”的综合货运枢纽空间格局和“两横、两纵”综合运输通道，将中卫市产业资源聚集的“物网”、基础物流节点和通道的“地网”以及物流信息中枢和指挥中枢的“天网”融合为一张网，融入国家战略经济走廊，对接国际主要市场，构建形成321国际国内物流大通道，有效支撑国家发展战略。

3条国际物流通道：联通华中、华东地区沿“一带一路”在中卫集结，往返新疆至蒙俄、中亚、西亚、欧洲经济走廊

的国际公铁联运物流大通道；联通西北地区在中卫集结，往返成渝、广西钦州至东盟经济圈的南向西部陆海新通道；联通西部地区在中卫集结，往返京津冀鲁等华东地区至日韩澳等环太平洋经济圈的黄河流域高质量发展公铁海联运大通道。

2 条国内物流通道：紧密衔接国家物流网络，横向联通黄河流域、长江、沪昆物流大通道；纵向衔接京沪、京哈、二连浩特至北部湾物流大通道。

1 张航空物流网：依托中卫沙坡头机场客运网络，发展航空物流，通过覆盖北京、上海、广州、西安、成都、重庆等重要省会城市，形成辐射联通全国主要地区的便捷高效航空物流网。

3.集疏运及衔接系统

(1) 客运枢纽集疏运网络布局

考虑综合客运枢纽等级及区位制约因素，客运枢纽集疏运体系规划遵循以下原则。

整体导向，以人为本。客运枢纽集疏运体系设施的布局应以整个枢纽运行效率的提高为基本原则，实现枢纽客流的迅速集散。同时，客运枢纽的服务对象是乘客，集疏运体系的布局应以为乘客换乘提供便捷的设施为目标，提高集疏运体系的舒适性、安全性、便捷性。

多方式均衡发展、多层次紧密衔接。以公交、小汽车等多种交通方式均衡发展，与枢纽内部、枢纽周边、市域层面以及区域城市群等构成多层次无缝衔接。统筹规划基础设施

建设，加强各运输方式间信息共享和服务标准统一，保证枢纽快速疏散与协调运转。

体现枢纽资源的区域共享与优化配置。大型综合交通枢纽所在城市往往发展成为区域性中心城市，城市整体实力对区域具有极大的影响力，城市通过和区域的互动实现各种生产要素与资源的最优配置，带动城市和区域共同发展。综合交通枢纽作为城市重要的对外辐射窗口，其集疏运体系规划应体现所在城市对外的辐射影响，体现交通枢纽资源的区域共享与优化配置。

(2) 货运枢纽集疏运网络布局

货运枢纽集疏运体系规划主要遵循以下原则。

内外衔接，客货分离。注重货运枢纽内外交通的高效衔接，内部通道重点突出通道紧密性，外部通道注重快速和大容量，实现货流的无缝快速运输。同时，注重提高货运通道的运行效率，加强通道、枢纽相互之间的联系，一方面对主要货运通道进行扩容，提高现有通道的通行能力；另一方面通过优化调整路网布局、客货运交通组织等，充分释放货运通道运能。

优势分工，多式联运。根据各货区不同的功能定位匹配适宜的集疏运体系，结合基础设施网络规划，充分发挥各货运枢纽的优势。例如，充分发挥中卫铁路枢纽面向全国的集散、中转功能，强化现有铁路路网运能优势，适当增容扩能，打通中卫东西向铁路运输大通道，推动建成服务全国的国际商贸物流中心；依托中卫沙坡头机场客运网络，发展航空物

流，形成辐射联通全国主要地区的便捷高效航空物流网。

（二）枢纽场站布局

1. 客运枢纽港站布局方案

客运枢纽港站布局原则：一是统筹考虑，适当超前，统筹考虑城镇、产业布局、旅客出行特点及环境承载力，兼顾城镇未来发展需求，具有一定的前瞻性。二是分类规划，突出重点。坚持分类规划，明晰不同类型枢纽的功能定位，加强对枢纽规划建设的指导。三是统一规划，全面布局。枢纽建设既要考虑各地市内部交通、生产等联系，也应考虑新老城区居民出行需求等因素，应尽量减少乘客换乘次数和换乘时间，提升综合运输服务品质。四是衔接优先，城乡一体。加强公路与铁路、民航、城际轨道等各种交通方式之间的无缝衔接以及城际、城乡与城市交通之间的紧密衔接。

（1）客运枢纽功能层次

根据客运枢纽依托对象、建设规模、服务功能和辐射范围，将中卫综合客运枢纽体系划分为“一类门户性综合客运枢纽、二类区域性综合客运枢纽、三类地区性客运枢纽、四类地方换乘枢纽（城市换乘枢纽和农村客运站）”等四个层次，其功能定位如下表所示。

第一层次：一类门户性综合客运枢纽。衔接两种及以上对外运输方式与城市交通，是支撑中卫全国性综合交通枢纽城市实现其跨区域服务功能的重要载体，具备全国大区域间客流中转、集散能力以及对外辐射能力，规模较大、功能完备，是国际、国内客运体系的重要节点。

第二层次：二类区域性综合客运枢纽。衔接对外运输方式与城市交通，服务沿黄生态经济带以及北部绿色发展区、中部封育保护区，是中卫对外客运体系的重要组成部分。依托铁路场站、公路客运站等，衔接城际轨道、城市公交等，服务于全区、城市群及城市之间的客流中转集散，是一级门户性综合客运枢纽的重要补充。

第三层次：三类地区性客运枢纽。衔接城际与城市交通，服务区域内旅客出行，主要支撑强化区域内城市之间、城市内部之间联系。依托城际铁路站、公路客运站及大型公交枢纽站，服务于城市周边区域及城市内旅客中短途客流集散，是中卫客运枢纽体系的重要组成部分。

第四层次：四类地方换乘枢纽。服务城市内部旅客运输和乡村中短距离旅客出行，包括公交枢纽站和公路客运站，是中卫客运枢纽体系的基础支撑。

表 3 中卫客运枢纽层次划分

序号	枢纽层次	运输方式	服务范围	服务对象
1	一类门户性综合客运枢纽	衔接两种及以上对外运输方式、城市交通等	国际、省际长距离、高强度的出行需求	国际重要城市、国内主要城市群及城市的旅客出行
2	二类区域性综合客运枢纽	衔接两种及以上对外运输方式、城市交通等	省际、区域内的中长距离出行需求	主要城市群、周边区域、城市组团的旅客出行
3	三类地区性客运枢纽	衔接对外运输方式与城市交通等	城际、城内中短距离出行需求	城际、城市组团的旅客出行
4	四类地方换乘枢纽	公路、城市交通等	城际、城市、农村中短距离出行需求	城市、乡村中短距离的旅客出行

在“一核一极多点”的客运枢纽空间格局引领下，依托机场、高铁站、铁路站、公路客运站，以及公交枢纽站等布局规划条件，规划形成由2个一类门户性综合客运枢纽、1个二类区域性综合客运枢纽、7个三类地区性客运枢纽、N个四类地方换乘枢纽构成的“2+1+7+N”客运枢纽体系。

（2）一类门户性综合客运枢纽

1）中卫南站综合客运枢纽

功能定位：集高速铁路、城际铁路、公路客运、城市公交、出租车等多种交通方式于一体的铁路主导型大型综合客运枢纽。主要承担中卫及周边区域至兰西、关中、山西中部、呼包鄂榆、京津冀等城市群快速通达出行需求，能高效实现与银川、兰州、宝鸡等全国性枢纽城市的互联互通，也能满足沿黄城市群城际客运、中短途客运、旅游集散等出行服务。依托高速铁路、城际铁路、市域铁路、客运班线等综合交通网布局，持续提升中卫南站综合交通枢纽能级，扩大中卫市辐射范围，培育中卫全国性综合交通枢纽城市，打造中卫对外交通门户枢纽。

规划方案：中卫南站综合客运枢纽整体上由客运站、公交客运调度中心及旅游集散中心等组成，客运站、公交客运调度中心主要为出租车、网约车、公交车、大巴车（包括公路客运大巴和旅游大巴）等提供接驳交通服务。中卫南站依托京兰高铁、中卫至武威高铁、包兰铁路、宝中铁路、太中银铁路主线、干武铁路，衔接包头、兰州、武威、西安、阿

拉善左旗五个方向的铁路干线。

集疏运设施：中卫市高铁站综合客运枢纽可通过高速铁路和城际铁路快速联通银川河东国际机场，依托银川河东国际机场网络快速通达迪拜、新加坡、大阪、芽庄等国家以及全国主要城市群。依托包兰高铁衔接银西高铁、兰新高铁，进入全国高速铁路客运系统，通达东南沿海主要城市群。此外，通过城市道路迎宾大道、机场大道、中宁街等城市道路，联通乌玛高速、定武高速、中卫经海原至西吉高速⁵、滨河大道等道路设施，快速串联中卫“一带两廊”区域内各主要城市、城镇节点以及沿黄城市群、固原地区主要城市、城镇节点。

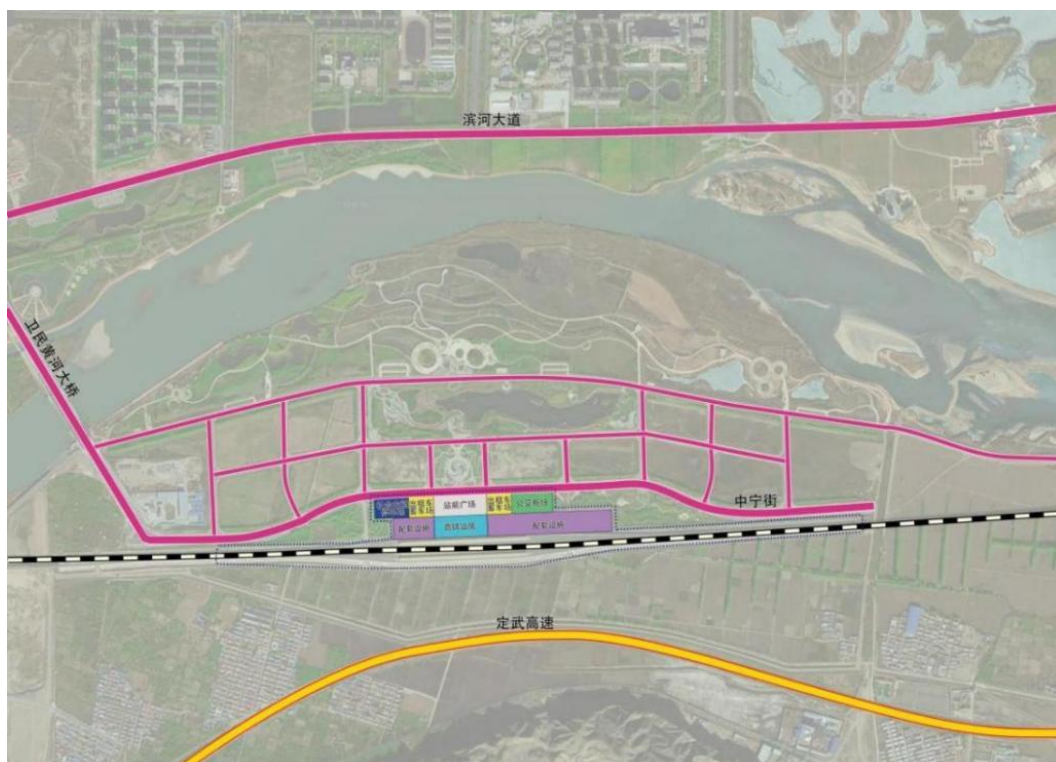


图 4 中卫市高铁站综合客运枢纽功能规划布局图

5.出自《宁夏回族自治区综合立体交通网规划（2021-2035年）》，（宁党发[2022]32号）

表 4 中卫市高铁站综合客运枢纽铁路线路

序号	设施名称	实施情况	途经站点	连通节点	备注
1	京兰高铁	在建	北京北站、呼和浩特东站、包头站、银川站、兰州西站	北京、呼和浩特、包头、银川、中卫、兰州	银川至中卫段已建成
2	太中银铁路定边至中卫段增建二线	规划	中卫站、中宁站、红寺堡站、盐池站、太原站	中卫、中宁、红寺堡、盐池、太原	
3	中卫至武威高铁	规划	中卫南站、武威东站	中卫、武威	
4	中卫(银川)经固原至重庆高铁	规划	银川站、中宁东站、中卫南站、固原站	银川、中宁、中卫、固原	
5	银川-中卫城际	已建	银川站、吴忠站、中宁东站、中卫南站	银川、吴忠、中宁、中卫	利用京兰高铁

表 5 中卫市高铁站综合客运枢纽集疏运设施

序号	设施名称	实施情况	连通节点	备注
1	迎宾大道	已建	中心城区	
2	机场大道	已建	中心城区	
3	中宁街	已建	中心城区	
4	乌玛高速	在建	乌海、石嘴山、银川、青铜峡、中卫、兰州、玛沁	平罗至青铜峡段已建成
5	定武高速	已建	武威、中卫、中宁、红寺堡、盐池、定边	
6	中卫经海原至西吉高速	规划	乌力吉、阿拉善左旗、中卫、海原、西吉、隆德	
7	滨河大道	已建	银川、吴忠、中宁、中卫	

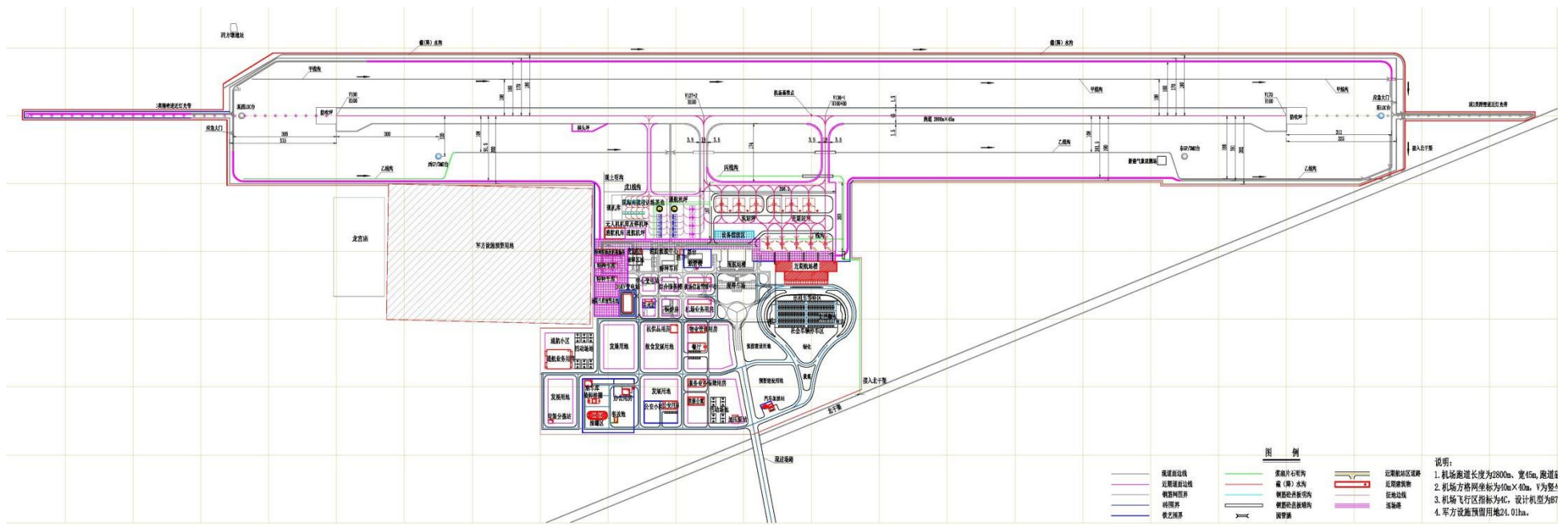
2) 中卫沙坡头机场综合客运枢纽

功能定位：是中卫创建全国性综合交通枢纽城市的重要

载体，集民航、公路客运、城市公交、出租车等多种交通方式于一体的民航主导型综合客运枢纽。主要承担中卫市便捷通往北京、上海、西安、重庆、福州、成都等主要城市的航空运输服务，同时承担宁夏沿黄城市群城际客运、旅游客运以及城市公交换乘等服务。着力打造成为西部地区次级枢纽，“干支”航空运输网络高效衔接的重要支点。

规划方案：依托中卫沙坡头机场，建设客运站、公交客运调度中心及旅游集散中心等，并积极拓展商业功能，打造集民航、公路客运、公交、出租车、网约车、私家车于一体的“零换乘”民航主导型综合客运枢纽。通过机场大道、乌玛高速等道路设施快速串联中卫“一带两廊”区域内各主要城市、城镇节点。

集疏运设施：中卫沙坡头机场综合客运枢纽集疏运设施包括中卫市机场大道、乌玛高速。



(a) 近期 (2030 年) 总平面布置图

(3) 二类区域性综合客运枢纽

功能定位：中卫火车站综合客运枢纽是中卫市建设全国性综合交通枢纽城市的重要载体，重要区域性综合客运枢纽，集铁路、公路客运、常规公交、出租车等多种交通方式于一体的铁路主导型综合客运枢纽。主要承担中卫市及周边地区旅客通达兰州、西安、西宁、呼和浩特、包头、北京等主要城市的铁路服务需求，同时为沿黄城市群提供城际铁路、公路客运、旅游集散、城市公交换乘等出行服务。

规划方案：依托中卫火车站，建设客运站、公交客运调度中心及旅游集散中心等。积极拓展商业功能，打造集铁路、公路、公交、出租车、网约车、私家车于一体的“零换乘”铁路主导型综合客运枢纽。

集疏运设施：中卫火车站综合客运枢纽集疏运设施包括中卫市城市道路宁钢大道、迎宾大道、机场大道，以及通过城市道路连通的乌玛高速、定武高速、中卫经海原至西吉高速⁶、国道 338、国道 629。



图 6 中卫火车站综合客运枢纽功能规划布局图

6.《宁夏回族自治区综合立体交通网规划（2021-2035年）》，（宁党发[2022]32号）

（4）三类地区性客运枢纽

功能定位：三类地区性客运枢纽是中卫综合客运枢纽体系的重要支点，是一类门户性和二类区域性综合客运枢纽功能和服务范围的重要补充，为沙坡头区、中宁县、海原县提供对外可达区域各中心城市及毗邻地区的铁路和中短途公路客运服务，为县（区）间和县（区）内部提供高效便捷的旅客出行服务，提升地区客运组织能力，促进沿黄城市群、卫宁等地区同城化发展，助力中卫市文化旅游高质量发展。

规划方案：统筹考虑城镇空间发展格局、旅游资源、产业布局、人口分布，结合铁路、高速公路、干线公路等交通基础设施布局，依托铁路站，打造中宁东、中宁、海原铁路客运枢纽。依托普通公路客运站打造中卫、中宁、海原、海兴等4个公路客运枢纽。铁路客运枢纽和公路客运枢纽应优化整合临近公交、未来城市轨道交通资源，做到统筹规划、协同管理、科学运营、联动发展，共同支撑所在地区发展。

集疏运设施：铁路客运枢纽集疏运设施主要包括铁路站所衔接的城市主干路及城市轨道和临近的高速公路、国省干线。公路客运枢纽集疏运设施主要包括衔接的城市主干路、城市轨道及临近的高速公路、国省干线。

表 6 地区性客运枢纽及集疏运设施规划表

序号	名称	类型	建设性质	选址	集疏运设施	主要构成
1	中宁东站综合客运枢纽	铁路客运站	新建	中宁东高铁站(京兰高铁)	京兰高铁、福银高速、国道109	高铁站、城际铁路站、公路客运站、公交枢纽站
2	中宁火车站综合客运枢纽	铁路客运站	改扩建	中宁火车站(包兰铁路)	包兰铁路、福银高速、定武高速、国道109、省道308	铁路客运站、公交枢纽站
3	海原火车站综合客运枢纽	铁路客运站	改扩建	海原火车站(宝中铁路)	包兰铁路、福银高速、国道344	城际铁路站、公交枢纽站
4	中卫汽车客运总站	公路客运站	已建	沙坡头区	鼓楼东街、迎宾大道、五里南街	公路客运站、公交枢纽站
5	中宁汽车站	公路客运站	已建	中宁县	平安东街、柳青路	公路客运站、公交枢纽站
6	海原汽车站	公路客运站	已建	海原县	华润大道、兴盛东路、运财北路	公路客运站、公交枢纽站
7	海兴汽车站	公路客运站	已建	海原县三河镇	金凤街、兴原路	公路客运站、公交枢纽站

(5) 地方换乘枢纽

功能定位：地方换乘枢纽是中卫综合客运枢纽体系的基础支撑。作为市域各组团内部的客运换乘中心，促进各种交通方式有效衔接，有效提升客运枢纽换乘效率，分担地区性及以上客运枢纽的客流压力，拓展通达深度，提升基本客运服务均等化水平，适应引领城镇空间发展格局。为组团内部主要经济节点和人口密集区提供高效换乘高铁、城际铁路和公路客运等公共交通服务。

规划方案：地方换乘枢纽主要依托公交枢纽站，结合中卫城镇空间发展格局、人口和产业分布，打造若干城市换乘枢纽。

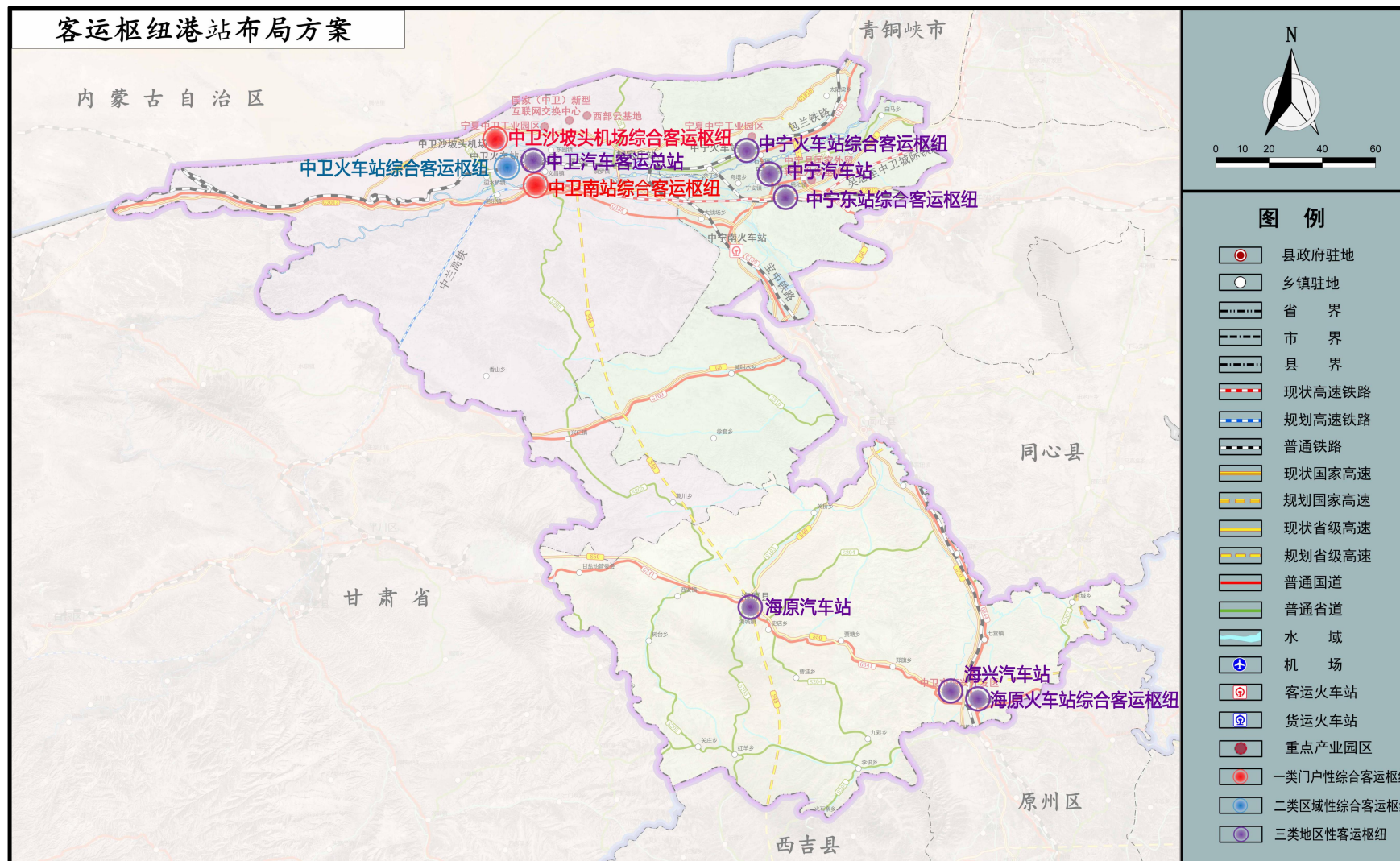


图 7 中卫市客运枢纽港站布局方案图

2. 货运枢纽场站布局方案

货运枢纽场站布局原则。一是统筹规划，合理布局。充分考虑经济、产业、城镇和环境承载力，以国土空间规划为基础，把握趋势，科学分类并布局与交通枢纽衔接紧密、与产业基地融合发展的货运枢纽，强化中长期规划的前瞻性。二是用好存量，集约发展。优先整合利用现有物流设施资源，充分发挥存量物流设施功能，避免盲目投资和重复建设。鼓励各类物流企业向货运枢纽集聚，形成协同合作、优势互补、集聚力约、共同发展新格局。三是完善功能，创新发展。加强货运枢纽集疏运体系建设，提升货运枢纽对外交通组织效率。着力加强枢纽衔接体系建设，进一步完善多式联运、口岸通关、智慧化等功能。

(1) 货运枢纽功能层次

充分考虑枢纽的依托条件以及不同类型、等级枢纽的功能层次和服务半径，根据货运枢纽的服务范围及辐射区域，构建由“一类门户性货运枢纽、二类区域性货运枢纽、三类地区性货运枢纽、四类末端配送站（城市和乡村）”等多层次节点组成的货运枢纽体系。

表 7 宁夏货运枢纽层次划分

序号	枢纽层次	运输方式	服务范围	服务对象
1	一类门户性 货运枢纽	衔接两种及以上对外运输方式、城市交通等	国际、省际长距离、高强度的货运需求	能源、重要原材料、外贸物资等
2	二类区域性 货运枢纽	公铁联运、公路、城市交通等	省际、区域内的中距离货运需求	产业集群

序号	枢纽层次	运输方式	服务范围	服务对象
3	三类地区性 货运枢纽	公路、城市交通 等	市内及周边地区 的短距离货运需 求	单一产业园 或工业园
4	四类末端配 送站	城市、城乡、乡 村交通等	城区内短距离末 端配送、农村物 流货运需求	城乡居民生 产生活

第一层次：一类门户性货运枢纽。在国家或区域内能源、重要原材料和外贸物资运输过程中，发挥中转、集散、换装、分拨等物流功能，支撑国家和区域重大发展战略实施的重要物流节点。打造具有多式联运功能的货运物流集聚区，主要服务于长距离、高强度的货运需求。

第二层次：二类区域性货运枢纽。具有一定影响力，主要满足所在区域货物运输物流组织与管理，在区域物资转运、支撑中卫产业、城镇布局中发挥重要作用的物流节点。重点依托中卫铁路枢纽、公路枢纽以及产业园区，打造与主导产业集群协同联动的货运枢纽，为产业集群、开发区等提供与产业发展相适应的省际、区域内的货运服务。

第三层次：三类地区性货运枢纽。能够与第一、二层次货运枢纽保持便捷的集散交通联系，承担区域分拨功能。依托产业园以及工业园，以服务城市范围内货物转运及分拨、城市配送物流活动为重点，主要为城市及周边地区提供货运服务。

第四层次：四类末端配送站。面向大宗用户和地区用户，为居民生产生活提供多批次、小批量的末端配送服务的物流节点。以组织县（区、市）城市、乡镇内部的货物运输为主，

在城区布局若干末端配送站、乡镇布局若干乡镇配送站，发展共享物流、共同配送等先进物流组织模式，满足城乡居民小批量、多批次、个性化、高品质生活物流需求。

在“一核一极双支点”的货运枢纽空间格局引领下，基于中卫国土空间、经济产业、交通区位条件，结合中卫既有物流设施发展基础、物流业发展需求特征分析，提出各层级货运枢纽布局方案。规划形成由3个一类门户性货运枢纽，4个二类区域性货运枢纽，S个三类地区性货运枢纽，N个四类末端配送站共同构成的“3+4+S+N”货运枢纽体系。

（2）一类门户性货运枢纽

1）中卫公铁物流园

中卫公铁物流园，中卫工业园区铁路专用线从柳家庄火车站接轨引出，由工业园区站、铁路专用线、柳家庄站改扩建三个部分组成，概算投资16.4亿元（不含站改）。其中：工业园区站站线铺轨5条，铺轨12.558公里，概算投资8.53亿元；铁路专用线新建单线货运专线，铺轨19.248公里，概算投资7.91亿元；柳家庄站改扩建新增到发线2条，概算投资6279万元，由兰州铁路局投资承建。项目设有铁路作业区、物流作业区、综合服务区等，重点服务区域工业品物流、农产品物流、国际物流等，具有生产加工、运输、仓储、金融贸易等物流基础、增值服务功能以及完善的配套服务设施，是融合多式联运、城市配送、国际物流的现代综合性物流基地，是西北地区、宁夏沿黄城市群的重要物流枢纽节点，同时是打造“一带一路”物流枢纽的重要节点。中卫公铁物流

园的建设是解决铁路运输“最后一公里”、畅通“微循环”“公转铁”问题的重要设施，可为中卫工业园区、腾格里经济技术开发区的企业有效减少货物周转环节，降低倒装作业及运营成本，补齐园区物流短板。

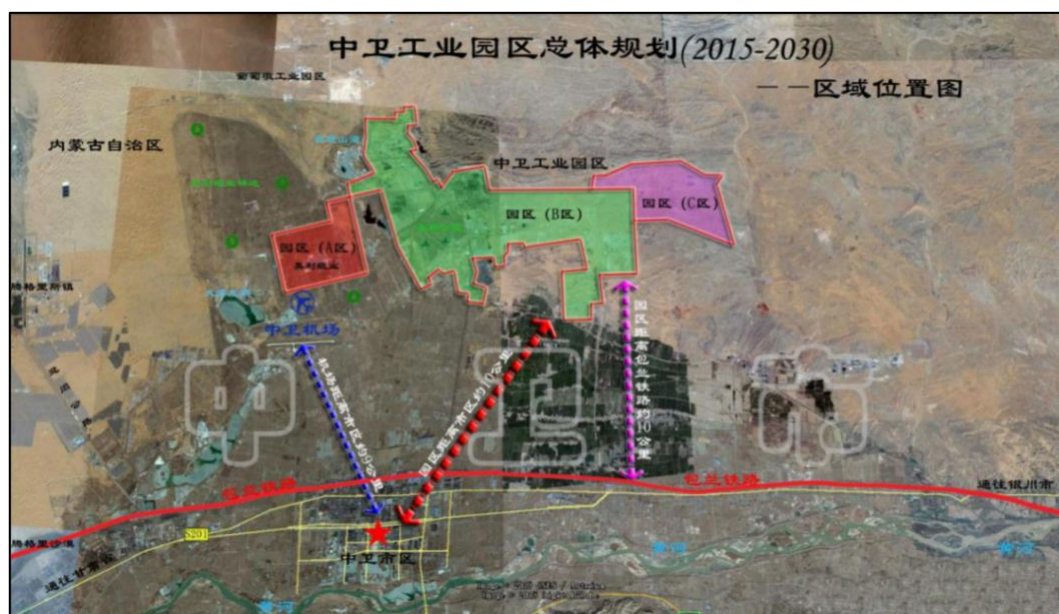


图 8 中卫工业园区区域位置示意图



图 9 铁路线规划图（宁夏钢铁集团中卫热电铁路专用线）



图 10 中卫公铁物流园位置示意图

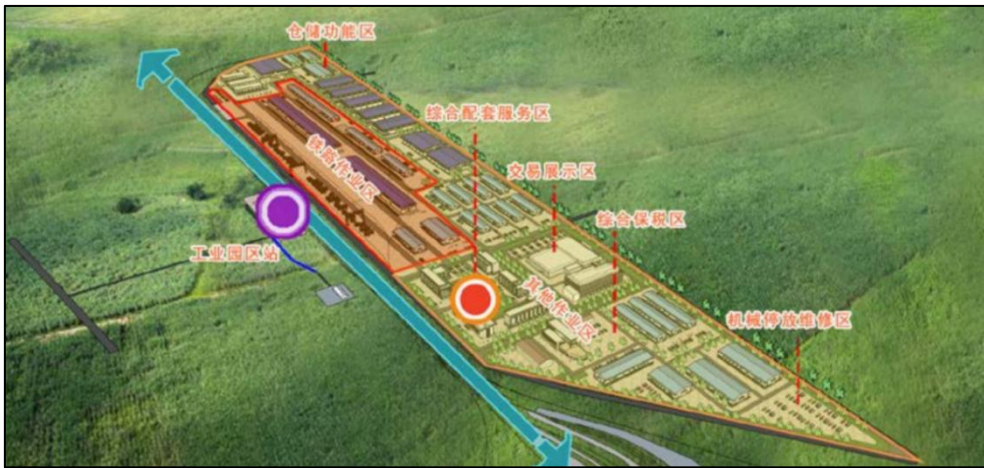


图 11 中卫公铁物流园规划功能结构示意图

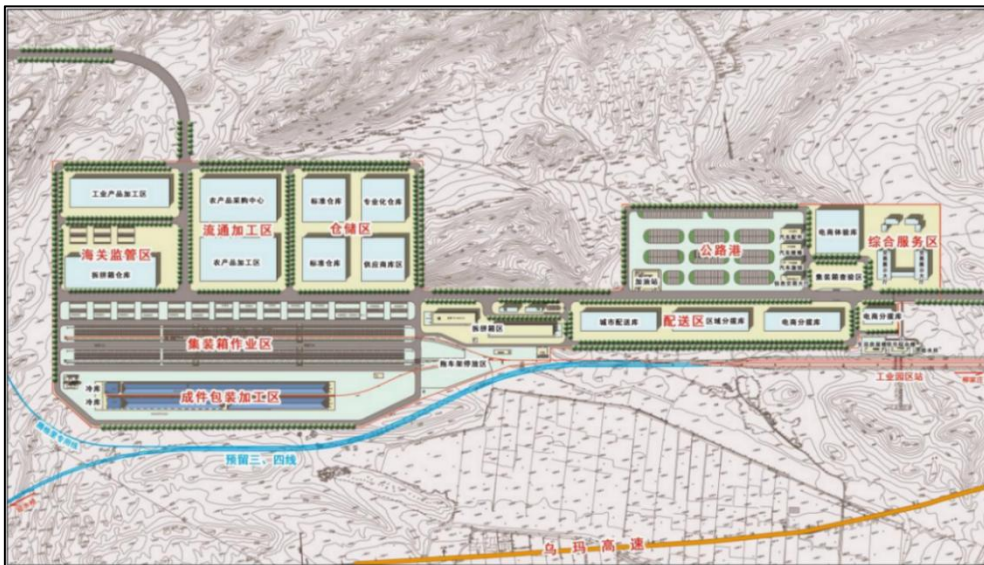


图 12 中卫铁路综合货场

2) 中国物流中卫物流园

中卫市综合物流园规划占地 1000 亩，是中卫市打造丝绸之路经济带交通物流枢纽城市重点项目之一，位于市区东部，为区域物流集散中心和城市生产、生活配送中心。园区分南北两区，南区为中国物流中卫物流园，北区包括中卫军粮供应公司、中杰物流公司等多家企业。

中国物流中卫物流园：中国物流中卫物流园区是中卫综合物流园区的重要组成部分，园区位于沙坡头区柔远镇砖塔村，总规划占地面积约为 483 亩。园区主要服务于新能源汽车等产业，为相关产业提供商贸、流通、仓储、展示等服务功能。园区的建设对于深化中卫市产业结构调整 and 转型升级、完善中卫市物流系统、降低物流成本等具有重要的意义。园区规划构建“一心、一港、两轴、四区”的布局结构，即智能物流信息中心，公路港，两条横贯东西和南北的园区主干路及西北新能源汽车商贸区、西北重要商贸流通区、中卫新能源型仓储示范区、宁夏电子商务示范园区。

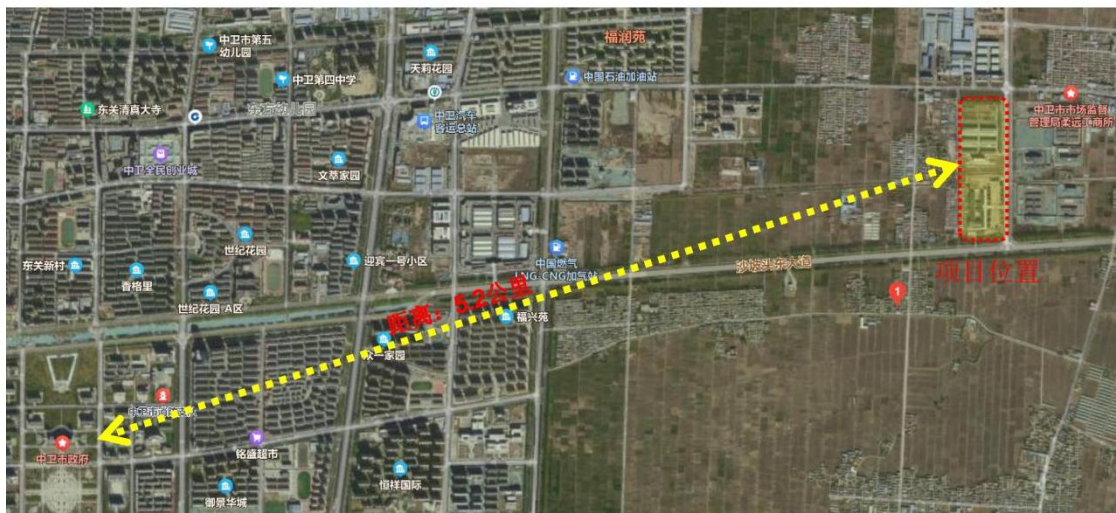


图 13 中国物流中卫物流园位置示意图



图 14 中国物流中卫物流园规划功能结构示意图

3) 中卫市迎水桥保税物流园

中卫市迎水桥保税物流园项目位于迎水桥镇旅游新镇北侧，东至经七路，南至国道 338，西至经一路，北至包兰铁路，规划范围 1310.55 亩，计划投资约 7 亿元，分三期建设。一期主要建设保税物流中心（B 型）主要建设仓储区、集装箱作业区、集装箱堆场、查验区、综合业务大楼、信息化管理系统、视频监控系统等，进一步完善保税功能，建设年限为 2022 年至 2025 年，占地约 410 亩，投资 3 亿多元；二期建设铁路专用线；三期利用综合保税+旅游，建设国际商品展示展销中心，最终形成核心围网区、冷链物流区、仓储物流区、培育产业发展区、快件零担转运区五大功能区块。

功能定位：中卫市迎水桥保税物流园主要为宝中、包兰、

干武、中太银铁路运输提供接驳、转运、公铁联运、仓储服务，是“疆煤入宁”通道上的重要节点。重点发展肉类专用、木材、粮食等口岸功能，进一步强化仓储配送、保税监管、加工包装等功能服务。物流园通过国际班列将宁夏锰产品、蛋氨酸产品、氨基酸产品、中宁枸杞、轮胎、碳素等销往欧盟、俄罗斯、中亚等市场；为中卫地区散杂货、集装箱、保税货物、跨境电商货物等提供集疏运与城市配送服务，提升区域转运、分拨及配送功能。打造中卫市全国枢纽城市门户性综合货运枢纽。

——中卫市迎水桥保税物流园核心区。通过保税物流园和国际班列，最大限度聚集货源，开展保税仓储、保税物流，降低物流成本，促进中卫生产制造、建筑材料、现代农业、对外贸易、现代物流等产业发展，从而逐渐上升成门户性的综合保税物流中心。

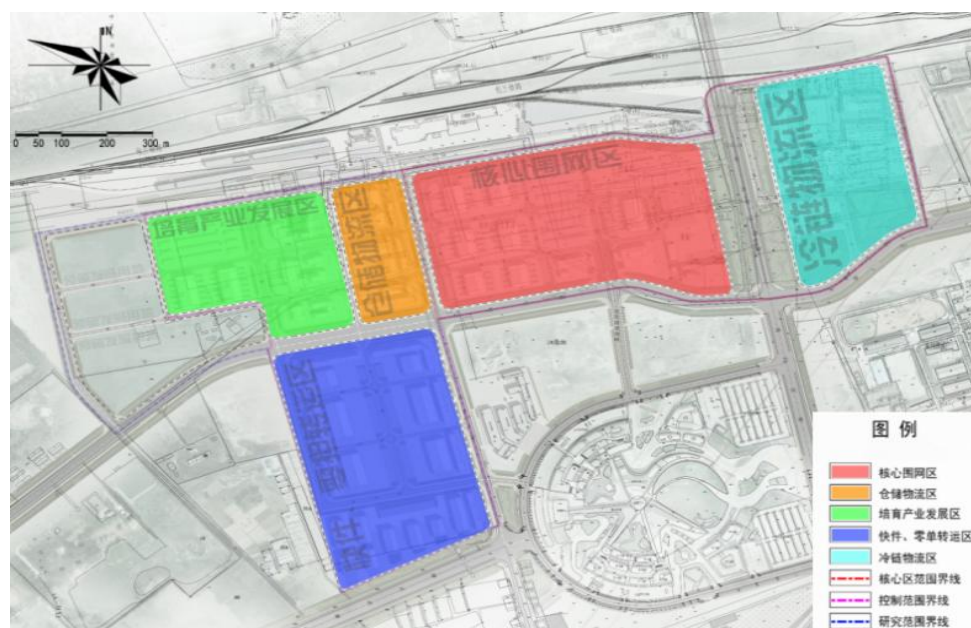


图 15 中卫市迎水桥保税物流园核心区功能结构示意图

——中卫市迎水桥编组站。规划为亚洲最大的铁路编组

站之一，随着未来包兰铁路、干武铁路、太中银铁路、宝中铁路等增建二线项目完成，中卫市迎水桥站的货运量也将不断攀升。规划利用编组站的优势，吸引有关国际班列在中卫集结，进而带动俄罗斯纸浆、木材，中亚粮食、亚麻籽等生产要素在中卫集结，促进产业落地。



图 16 中卫市迎水桥保税物流园功能规划布局图

(3) 二类区域性货运枢纽

1) 中宁工业（物流）园区

中宁工业（物流）园区规划总面积为 49.4768 平方公里⁷（74215 亩），由三个区块构成（如下图所示），包兰铁路横穿区块二，并在石空镇设有站点；太中银铁路横穿区块三，与包兰线相接；京藏高速位于区块三北侧，与区块三相邻，并在区块三北侧设有高速口（中宁站），乌玛高速紧邻区块二北侧；G109 连接区块一、区块二、区块三。

中宁工业（物流）园区包含了新材料产业区、物流及综

7.《自治区人民政府关于宁夏中宁工业园区整合规划用地范围的批复》（宁政函〔2020〕79号）

合产业和非金属制品冶炼三大区块。以锰基产业、铝基产业、新能源和枸杞加工为主要产业，特色农产品加工、非金属矿制品、化工产业和旅游休闲业为一般产业，积极培育装备制造、信息产业等产业。

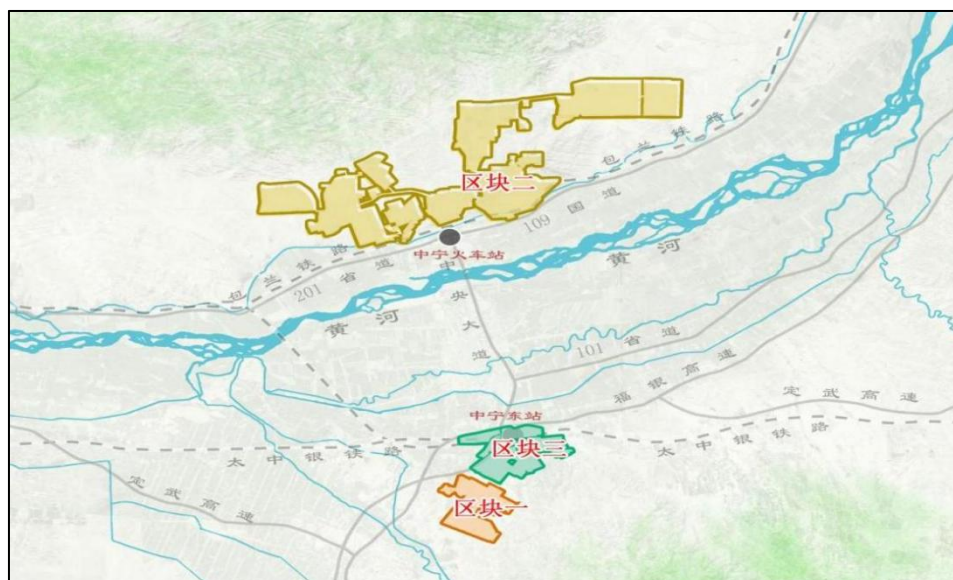


图 17 中宁工业（物流）园区位置示意图

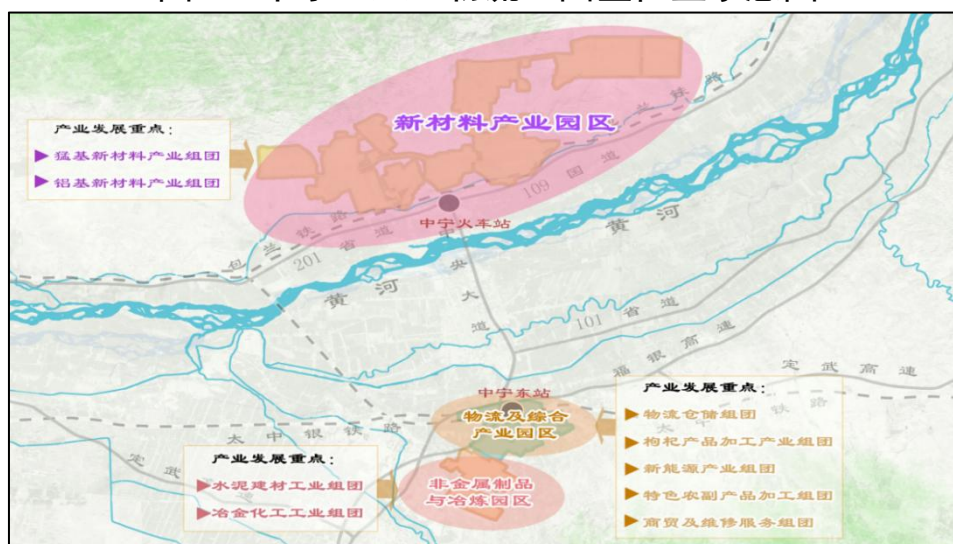


图 18 中宁工业（物流）园区功能规划布局图

2) 嘉里宁夏陆港

嘉里宁夏陆港位于中卫市中宁县，占地面积约为 600 亩，主要服务于玉米、矿石、煤焦、氧化铝等产品，计划新建能

够满足整列到发的铁路专用线 2 条，每条有效长度 1000 米。承担玉米、矿石、煤焦、氧化铝等大宗商品的现代仓储、检验检测、包装加工、展销交易、多式联运等功能。主要功能区包括公铁联运区、仓储加工区、展销交易区、检验检测区等功能区。

规划嘉里物流（中国）投资有限公司铁路专用线项目⁸，位于中宁县大战场镇长山头村西侧，在既有宝中铁路中宁南站站房对侧增建到发线 2 条，牵出线 1 条，整备线兼安全线 1 条。该项目主要服务于中宁大宗商品物流交易中心的物流运输，是落实国家“公转铁”战略部署的重要举措，有效解决了铁路运输“最后一公里”问题，为企业提供铁路运输物流服务，对降低企业运输成本、打赢污染防治攻坚战、促进地方经济社会发展、充分发挥和利用中宁“旱码头”“无水港”具有重要意义。

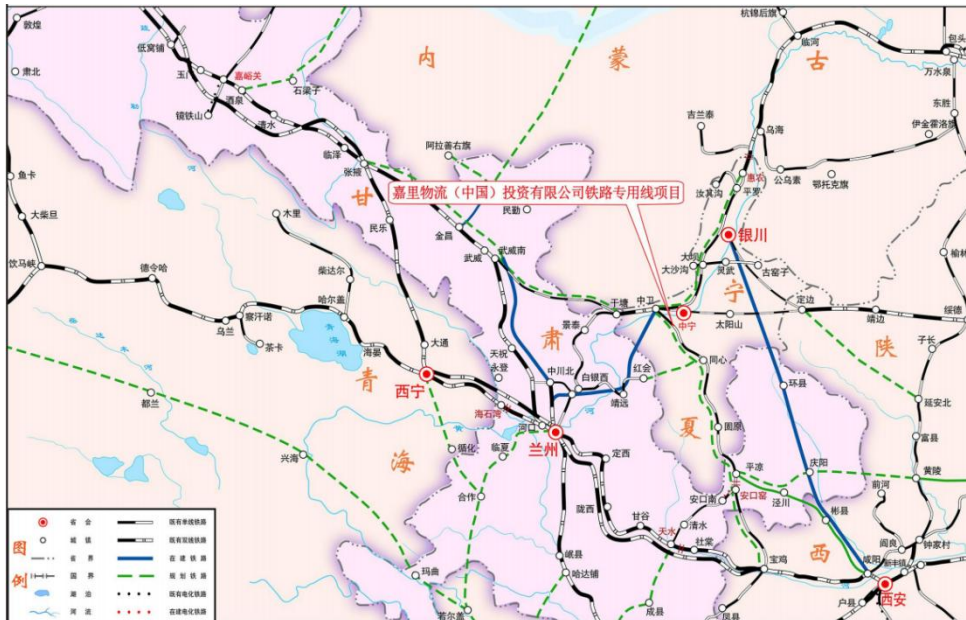


图 19 嘉里物流（中国）投资有限公司铁路专用线项目位置示意图

8.本项目已取得土地批复，计划 2023 年底开工建设。

3) 海原县物流园

海原县物流园规划于 2022 年实施建设，总投资约 5.75 亿元，占地总面积 1106.76 亩，计划总投资 5.75 亿元，主要包括四个建设区域，分别为物流中心、农贸市场、民族商贸城、农副产品综合批发市场。物流园将形成集公路运输、仓储配送、冷链物流、国际物流、电商物流服务、物流金融服务、车辆服务展示交易、物流信息服务、总部结算等功能为一体的服务功能。

4) 海兴开发区物流园区

海兴开发区物流园区项目总占地面积 330 亩，规划建筑面积约 153000 万平方米，概算投资 3 亿元。本项目落实西部大开发战略，是结合当地的产业和资源优势，为加快中卫地区及周边运输物流市场发展，促进地方经济的发展，而建设的集约化、现代化的物流中心。项目建成后，可容纳大小车辆 2000 多辆，带动交通运输、餐饮娱乐等相关服务业快速发展，将有利于开拓农村生产生活消费品流通市场，降低流通成本，提升农产品效益，进一步完善流通服务体系。建设内容为物流区、公益配套设施及商务服务区三部分。其中：物流区包括仓储区、汽车贸易区，仓储区包括特殊仓库、普通仓库，汽车贸易区包括：汽车交易区、农机交易区；工艺配套设施包括停车场、道路、绿化及亮化等；商务服务区包括：信息化平台、电子商务服务中心、商业街、写字楼、公寓住宅、酒店、修理区等。

(4) 三类地区性货运枢纽

打造提供专业化物流服务功能的物流节点，集取货、集货、包装、仓库、装卸、分货、配货、加工、信息服务、送货等多环节于一体。完善物流配套设施，提升服务能级，推进集聚发展，构建区域范围内专业化、分层次的宁夏物流基础设施服务体系。

依托中卫电商快递物流园、宁夏（中卫）中药材物流基地、中博·中浩建材市场、扬灌区农产品交易市场、中卫市中杰农副产品配送中心、乐家城乡共享智慧冷链物流配送中心、柳家庄火车站、中宁铁路货场、中宁枸杞交易中心、石空机电市场、红宝农副产品批发市场、农副产品批发市场等货运枢纽建设三类地区性货运枢纽。

（5）四类末端配送站

以服务当地特色产业及城市、城乡配送，满足城乡居民生产生活物流需求为主，优化城乡物流末端节点布局，推动物流节点与市场端紧密结合，提高供应链响应速度与服务效率，更好促进民生物流发展。

城区范围，按照 15 分钟社区便利生活圈要求，完善社区末端物流配送系统，主要承担社区内生活物资集散、快递分拨、生鲜配送等功能，服务城市物流配送的“最后一公里”。社区末端配送站原则上按照服务半径 1 公里布局，单体建筑面积 200-500 平方米，具体规模应统筹服务人口、业务需求及物流作业特点确定。

城乡区域，根据城乡居民物资集散、物流配送需求，完善城乡末端物流配送系统，健全以县域物流配送中心、乡（镇）

配送节点、村级公共服务点为支撑的农村配送网络，强化市县乡村四级寄递物流网络建设，推进农村客货邮商融合发展，实现“农村客运+货运+邮政寄递+农村物流”站场运力资源和运输服务网络共建共享。实施“快递进村”工程，推动快递服务向行政村延伸，着力打通农产品出村进城“最先一公里”和工业品下乡进村“最后一公里”，构建“一点多能、一网多用、功能集约、便利高效”的农村运输服务发展新模式，实现所有行政村末端物流服务全覆盖。



图 20 中卫市货运枢纽港站布局方案图

五、综合交通枢纽高质量发展

（一）推动交通枢纽一体化协同发展

1.推动交通枢纽协同发展

明确中卫航空枢纽、铁路枢纽、公路枢纽在中卫综合交通运输体系内的功能定位，加强分工协作，推动各类枢纽港站资源的整合与统筹利用，打造功能互补、高效协同的枢纽体系。进一步完善以干线铁路、高速公路、普通国省道为主的沿黄城市群集疏运系统，有效联通各交通枢纽，提高整体效能。以高质量建设中卫全国性综合交通枢纽城市为目标，促进中卫与银川、石嘴山、吴忠之间的协调配合，提升中卫与银川、兰州、西宁等全国性综合交通枢纽城市之间的通道互联、枢纽共建、产业互补，深化跨区域协同联动，不断提升空港、陆港枢纽的辐射能力，保障重点产业链供应链的稳定和安全，提高宁夏沿黄城市群综合交通效率和竞争力，推进宁夏沿黄生态经济带高质量发展。

2.推动综合客运枢纽向城市综合体转型发展

鼓励中卫南站、中宁东站等客运枢纽加快完善换乘接驳设施，共享服务功能空间，为旅客打造全天候、无障碍的换乘环境，提高现有设施资源利用水平。强化新建综合客运枢纽公共换乘功能空间及换乘设施配置，推动面向旅客服务的售票、取票、候车等功能区合并布设，安检等设施设备共享共用。围绕中卫南站、沙坡头机场等门户性综合客运枢纽，着力提升枢纽立体空间功能的复合化，打造集交通、商贸金融、旅游餐饮、购物娱乐等多种功能于一体的城市综合体，

完善周边关联产业配套设施，推动枢纽与周边土地统一规划、综合开发。

3.推动综合货运枢纽向物流集聚区转型发展

统筹国土空间布局和产业发展，整合优化机场、铁路货站以及口岸设施等各类物流资源，促进物流设施集约化和物流运作共同化，打造一批集多式联运、口岸通关、保税仓储、供应链服务等功能于一体的物流集聚区。推动综合性、专业性等仓储设施集聚，充分发挥集中采购、区域分拨、城市配送等全物流要素综合效应，拓展冷链物流、邮政快递、电商以及通关保税、综合信息、应急物流等专业服务功能。

4.推进农村客货运站场一体化建设

按照“多站合一、资源共享、功能集约、便利高效”的发展思路，不断加强农村客货运站场、邮政基础设施等一体化规划建设。通过将原有的乡镇交通运输管理所、客运站按照快递工作场所标准进行升级改造，增加邮政快递功能，建设成集邮政快递、城乡公交、公路客运、交通驿站、新能源汽车充电等功能于一体的乡镇级综合运输服务站。同时，推进村级综合运输服务站建设，推动农村客运、货运、邮政快递融合发展，统筹解决农民群众幸福出行、物流配送、邮政寄递三个“最后一公里”问题，构建“一点多能、一网多用、功能集约、便利高效”的农村综合运输服务发展新模式。

（二）提升客货运输组织效率及服务品质

1.推动旅客出行服务便捷顺畅

加快联程联运发展。创新铁路、公路、民航旅客运输组

织模式，鼓励运营主体、第三方平台整合线上、线下资源，发展空铁联运、公空联运、公铁联运等多样化服务产品，提供出行、票务、支付全流程、一站式服务，以及“徒手旅行”、异地候车（机）、行李联程托运、枢纽间摆渡等服务。

加强城市群和跨区域枢纽城市之间信息协同发展。政府引导、企业主导，搭建客运枢纽间信息互联互通机制，推动实现全市客运枢纽间的信息协同共享，提升中卫市内枢纽与银川、吴忠、石嘴山、固原等周边城市枢纽节点之间，以及与其他国内枢纽之间的信息互联互通水平。

加强交旅融合基础设施建设。提档升级中卫沙坡头机场客运能力，推进各区县通用机场建设，开创空中旅游新局面。统筹加快综合交通枢纽和区域旅游集散中心、旅游景区、旅游度假区交通设施的规划建设，实现旅游线路多种交通方式高效换乘。完善乡村旅游景区停靠站、停车场等服务设施与市县综合客运枢纽场站的衔接，为旅客提供便捷高效的出行体验。

开发交旅融合精品旅游线路。持续推动全域旅游建设，完善机场、火车站、汽车客运站的旅游服务功能，开通一批连接 3A 级以上景区的旅游专线和旅游直通车，支持城市公交线路和城乡客运班线延伸到 A 级旅游景区和乡村旅游点。依托城际铁路、高速公路、公路客运及城市公交线路等，开通都市观光旅游巴士专线。

2.推动物流服务经济高效

完善多式联运物流网络。拓展公铁海联运班线网络，巩

固与青岛港、天津港等沿海主要港口联系，加密区内线路，继续拓展区外线路。提供便捷的公铁联运托运平台服务，促进基础设施、物流订单、支付结算等信息集成共享与高效流动，鼓励开展区域运力资源和仓储资源交易，提高货流供需匹配效率。

发展现代供应链物流服务。围绕中卫市六大特色产业，嵌入产业供应链和价值链，加快供应商库存管理、协同式供应链库存管理、及时制生产等管理模式应用，推动产业物流与智能生产、金融、信息等要素深度融合，打造集原料进口、产品出口、集中采购、区域分拨、高端仓储、流通加工、物流信息、供应链金融等于一体的全产业链物流服务体系。

推动大宗物流发展。依托中卫市迎水桥保税物流园等，完善大宗物流基础设施布局及配套专业物流设施建设。优化大宗物资物流组织方式，提升国家物流枢纽、物流大通道对煤炭、矿石、粮食等大宗物流的组织功能和承载能力，加快物资周转，提升系统效率，降低物流成本。

提升冷链物流运输服务水平。依托物流枢纽、产业园区、冷链企业等，优化生产、存储、销售各环节冷链设施布局，构建高效畅通的冷链物流网络体系。建设冷链物流区域中心，加快中卫大型农产品批发市场、综合物流园区、冷链物流中心的冷链设施升级改造和集聚发展，开展区域性冷链仓储、批零、包装及流通加工等服务。

推动电子商务与快递物流协同发展。提升中卫快递物流装备自动化、专业化、智能化水平，鼓励物流园区规划建设

一批云仓、共享仓库、定制仓等智能化仓储设施。利用自治区建设西部陆海新通道机遇，鼓励快递企业利用中欧班列、中阿班列拓展寄递渠道，推动“寄递+跨境电商”发展；打造集海关、税务、外汇、商务、市场监管、邮政、金融于一体的跨境电子商务综合服务平台。

破解多式联运末端瓶颈制约。着力打通多式联运“最后一公里”，推动主要枢纽集疏运通道与区域铁路、公路骨干网络互联互通，加快推进铁路专用线与转运设施建设，提升与枢纽发展相匹配的集疏运通道能力。

3.推动农村地区客货运高质量发展

推动农村客运、货运、邮政快递等服务标准衔接，在保障农村旅客乘车需求和出行安全的前提下，推广应用客货兼顾、经济适用的农村客运车型。坚持公交优先发展战略，积极申报创建国家公交都市，加强农村客运站点管理养护，改善农村客运候车环境。鼓励开通客货邮合作线路，实现客运车辆代送邮件快件。支持发展农村货运班线，满足农产品进城和生产生活资料下乡双向流通需求。提升农村地区客货运信息化水平，推进信息技术在客货运运营管理、服务监管和行业治理等方面的应用，实现农村客货运枢纽对运营车辆的实时监控、物流追踪，推动农村地区客货运高质量发展，促进共同富裕。

（三）推进智慧绿色安全发展

1.着力打造智慧枢纽体系

完善智慧客运枢纽运行与服务系统。加强5G、物联网、

人工智能、区块链等新技术在沙坡头机场的推广和应用，推广人脸识别、自助行李托运等典型场景应用，全面推行无纸化通行、无感支付、无缝导航和无人化停车。推进枢纽集疏运动态监测，构建沙坡头机场、中卫南站等综合交通枢纽基础设施信息采集和监测体系。

推动综合货运枢纽智能化建设。以高效衔接为导向，建设智能仓储等设施，推广智能安检、装卸、拣选等装备。推广应用第三方物流信息平台，实现多种运输方式全过程的智能调度、高效运转、精准匹配，提供跨方式、跨区域的全程物流信息服务。

推进区域间信息互联共享。利用西部大规模人工智能算力集群、全国一体化算力网络国家枢纽等优势，培育基于“数据+算力+算法”的核心能力，维护西北地区乃至全国的数据安全。发挥物流信息平台对国家综合货运枢纽运行的支撑作用，以多式联运供应链综合服务平台为核心，实现与周边城市在物流信息平台、核心业务运作平台及专业物流运作平台的信息互联共享和数据资源共享。

2.创新绿色集约发展模式

打造绿色节能低碳枢纽。科学规划设计，合理确定枢纽空间规模，优化枢纽设施布局及设备布设。鼓励应用新一代节能环保建筑材料，提高枢纽运载工具节能环保技术水平，打造一批绿色节能低碳型综合客运枢纽和物流园区。优化枢纽运输组织，推动枢纽之间通过绿色运输方式衔接，提高运输效率，降低无效运输及能源消耗，加快综合客货运枢纽新

能源配套设施建设。

加强枢纽资源集约循环利用。将节约集约理念贯穿枢纽规划、建设、运营的全过程。科学确定规模，合理设置功能，集约利用空间资源。统筹规划布局枢纽设施及其集疏运铁路、公路等线路，以及周边配套商业化、公益性设施。集约利用物流运输资源，推广甩挂运输、共同配送等运输组织模式。

3.提升综合交通枢纽应急保障能力

提升综合交通枢纽及交通网络韧性和安全性，结合智慧机场、智慧高速公路等建设，推进无人巡检技术，提升安检查危能力，推广设备在线监测、实时监测、动态预警、前置管理。推动综合客运枢纽内各方式之间建立统一的应急指挥管理协调机制，并制定应急组织方案，便于在紧急状态下，不同方式之间做到统一指挥、统一行动，保障旅客快速、安全疏散。提升货运枢纽战略物资转运能力，保障粮食、煤炭、原油等战略物资的仓储转运需求。推进具备条件的货运枢纽增加应急服务功能，加快应急仓储配送区、停车区、应急物流通道及相关配套设施等建设，补齐医药物流、冷链物流等设施短板。完善应急物流信息平台建设标准，搭建社会化、网络化的应急物流信息平台，推动应急物资产能、库存、调拨、分配的有效集中管控。

（四）增强枢纽经济集聚能力

1.打造特色鲜明的枢纽经济区

依托中卫工业园区、中国物流中卫物流园、中卫市迎水桥保税物流园等物流园区，不断完善陆港基础设施建设，提

升陆港功能。增强与全国其他陆港协同联动，充分利用保税物流、铁路运输、公路干线运输、城市配送和大宗货物贸易等条件，搭建国内资源要素聚集平台。按照现代供应链、产业链运作特征，创新铁路运输、公路运输与商贸、流通产业融合发展新路径，建设集中采购、区域分拨、城市配送、仓配一体、供应链金融等物流商贸全要素集成发展的陆港经济集聚区。创新陆港与制造业、现代农业、现代金融、现代信息等融合联动方式，吸引物流企业、货运代理、商贸企业以及制造企业入驻，打造现代化陆港产业经济区。积极推动中卫沙坡头机场临空经济发展，以现代物流业、商贸服务业、旅游业、高科技制造业等为主要发展方向，着力推进临空高端产业集聚发展。

2. 培育临港临站经济新业态

大力发展临港经济。发挥中欧国际铁路班列和多式联运的优势，扩大“多式联运+开放口岸+商贸服务”效应，增强资源要素全球吸附力，广泛吸引货代、国际贸易、供应链金融等配套企业聚集。以中卫工业园区、中国物流中卫物流园、中卫迎水桥保税物流园、中宁工业（物流）园区、嘉里宁夏陆港等综合货运枢纽为核心，联合大型企业建设重点项目，整合区域制造业物流资源，开展从原材料、零部件供应到产品分拨配送的全过程物流服务，延伸采购、交易结算、供应链金融、分销组织等服务链，发展制造业物流枢纽经济。

以高铁站为核心，圈层化布局商务、旅游休闲、居住等对高铁场站依赖性逐步递减的产业。依托中卫南站发展消费

（休闲娱乐、酒店住宿）- 科创（专业服务）- 制造业为特色的临站经济；推动沙坡头机场、中卫南站与旅游景点联合推出联程旅游产品，促进商业零售、酒店餐饮、商贸物流等产业集聚，打造“港站+文旅+商贸”临港（站）经济区。

（五）积极培育低空经济新业态

1. 推动低空资源集聚

积极推动低空制造、低空飞行、低空保障和综合服务 etc 低空经济四大主体产业发展，辐射带动相关领域融合发展。争创民用无人驾驶航空试验基地（试验区），开展低空基础设施建设，推动低空新型基础设施完备，积极依托 5G、大数据、人工智能等技术，谋划低空空域管控网络化、数字化、智能化建设，打造低空智能联网平台。

2. 加快低空经济新赛道产业引育

依托重点园区、重要场景、重大项目，细分赛道，内育外引，打造龙头企业、拳头产品。推动产业转型。加快推动我市“通航产业”向“低空经济”的转型提升，创新经营模式，探索“通航+X”的更多可能。重点构建以低空科创智造产业和低空总部经济产业为核心，以低空飞行产业和低空保障产业为支撑，以低空创新服务业和低空文旅商贸业为特色的产业体系。引进领军企业。以头部企业为牵引，深入挖掘国内外低空领域领军企业，打造低空经济产业集聚区。打造城市低空飞行示范标杆。充分挖掘市场需求，培育特色应用场景，率先试点无人机、eVTOL、直升机等低空飞行器在低空旅游、物流配送、载人空中交通、城市管理等领域应用，

加快开展飞行测试。

3. 强化低空经济要素保障

加快完善“低空经济”发展政策法规。建立协同发展机制，统筹推进低空经济产业发展、基础设施建设、应用场景培育相关工作。强化政策法规保障，在财政、金融、人才、土地供应等要素保障方面提供政策支持，探索推进固定航线“备案制”管理模式，推动低空空域开放、飞行审批效率提高、低空监管机制完善。完善低空飞行服务保障体系，围绕运行、空防、适航、信息等低空飞行安全链条，提升风险防控能力和安全保障能力，规范完善无人机飞行监管机制。

六、重点项目建设任务

统筹建设布局完善、结构合理、集约高效、绿色智能的中卫市综合客货运输基础设施及装备，构筑起立足宁夏、服务西北、辐射全国的综合交通枢纽城市，发挥中卫在全国综合交通运输网络中关键节点和重要平台的作用。重点推进综合客运枢纽项目、公共交通工程项目、货运枢纽场站建设项目、货运集疏运设施建设项目、运输装备技术更新升级项目以及城乡物流配送项目。重点建设项目 61 个，投资约 710.11 亿元。其中，近期重点建设项目 40 个，投资约 213.66 亿元；中远期重点建设项目 21 个，投资约 496.45 亿元。建设情况如表 8 所示。

加快完善综合客运枢纽功能，重点建设项目 6 个，投资约 15.68 亿元。其中，近期重点建设项目 3 个，投资约 3.58 亿元；中远期重点建设项目 3 个，投资约 12.10 亿元。建立层次清晰、集疏高效、覆盖全面、换乘便捷的客运枢纽体系，引导客运枢纽建设设施一体化、空间立体化、功能多样化，实现短距离换乘。依托高速铁路、城际铁路、市域铁路、客运班线等布局，推动建设“一类门户性综合客运枢纽、二类区域性综合客运枢纽、三类地区性客运枢纽、四类地方换乘枢纽”四个层次的综合客运枢纽体系。规划整合提升中卫铁路站、机场能级，重点推进中卫火车站改（扩）建、中卫高铁综合枢纽新建、海原火车站改扩建、中宁站综合客运枢纽新建、中宁火车站改（扩）建、中卫沙坡头机场二期扩建等项目打造中卫综合客运中心，完善综合客运枢纽功能。

加快提升公共交通运营服务水平，重点建设项目 8 个，投资约 5.57 亿元。其中，近期重点建设项目 7 个，投资约 5.37 亿元；中远期重点建设项目 1 个，投资约 0.20 亿元。加强城市公交系统建设，优化城市公交系统，创新城际客运服务模式，提升城际客运服务水平。完善城乡交通基础设施网络，健全安全可靠的运营管理体系，构建普惠便民的出行服务系统，打造集约共享的融合发展模式。重点推进公交车辆更新、普通国省干线公路服务区建设、定武高速饮马湖服务区项目、乡镇综合运输服务站、农村综合服务站、预约响应式客运、交通运输服务体系建设、新能源公交车充电站等项目建设，完善交通运输服务体系。

加快完善综合货运枢纽功能，重点建设项目 10 个，投资约 31.18 亿元。其中，近期重点建设项目 6 个，投资约 5.20 亿元；中远期重点建设项目 4 个，投资约 25.98 亿元。按照“存量设施整合提升为主、增量设施补短板为辅”的基本原则，盘活既有货运资源，推动综合货运枢纽内各类基础设施协同联动，实现干支仓配一体化，增强物流组织和运作能力。重点打造具有公铁联运功能的综合货运枢纽，加快推进中卫浩冉国际物流有限公司铁路专用线、宁夏天元锰业集团 5000 万吨保税仓项目、中国物流宁夏有限公司郑州商品交易所指定交割仓库、宁夏瑞鑫茂多式联运建设、中卫物流园配送中心高标准仓储设施建设项目等项目建设。

加快完善枢纽集疏运体系，重点建设项目 19 个，投资约 644.11 亿元。其中，近期重点建设项目 6 个，投资约 185.94

亿元；中远期重点建设项目 13 个，投资约 458.17 亿元。针对综合货运枢纽布局体系的集疏运短板，加快实施铁路、公路等集疏运通道的规划建设，加强重要综合货运枢纽与干线通道间的集疏运建设，提升综合货运枢纽之间的衔接程度。加快推进 S50 海原至平川（宁甘界）公路、宁夏钢铁集团中卫热电铁路专用线、嘉里宁夏陆港、甘塘绿色智慧煤炭集散中心等项目建设，提升枢纽对外集疏运能力。

加快推进运输装备技术更新升级，近期重点推进运输装备技术更新升级项目 8 个，投资约 8.801 亿元。加快推进传统货运枢纽升级改造，鼓励企业探索物流领域的新基建研发应用，支持物流园区、铁路货运站先行建设 5G 网络、布设边缘计算设备等，在物流仓储、转运升级等方面加快数字化基建的嵌入。适度超前建设新能源和清洁能源配套设施网络，支持机场、交通枢纽、物流中心的新能源设施建设，推广应用节能环保型运输装备，加快淘汰高能耗、高排放的老旧设备。大力发展多式联运，推广专业化、标准化快速换装转运设施设备。重点推进宁夏天元锰业有限公司物流园区集装箱堆场建设项目设备购置、宁夏华夏物流铁路专用线翻车机、中卫市工业园物流园区换电重卡绿电交通、宁夏天元锰业有限公司物流园区信息系统建设、宁夏元泰供应链管理有限公司建设大宗商品供应链服务平台、海原县网络货运信息平台等项目。

加快完善城乡物流配送枢纽体系，近期重点推进城乡物流配送项目 10 个，投资约 4.769 亿元。推动建立服务中卫市

牛羊肉、果蔬产业的冷链流通体系。优化城乡物流末端节点布局，完善社区末端物流配送系统，推动物流节点与市场端紧密结合，承担社区内生活物资集散、快递分拨、生鲜配送等功能。鼓励大型快递或互联网平台企业统一管理统一配送，提高物流配送效率，降低物流配送成本，服务好城市物流配送的“最后一公里”。重点推进海兴开发区蔬菜加工及冷库、果蔬加工-冷链物流一体化项目、果蔬产业冷链物流集配中心、海原县农产品冷链物流建设项目、中宁县牛羊肉屠宰冷链物流仓储、沙坡头区农产品智能化仓储物流车间建设项目、志强冷链现代物流、农副产品物流集配中心建设等项目。

表 8 基础设施重点建设项目表

序号	项目类别	项目数量 (个)	投资规模(亿元)
1	综合客运枢纽项目	6	15.68
2	公共交通工程项目	8	5.57
3	综合货运枢纽项目	10	31.18
4	集疏运设施建设项目	19	644.11
5	运输装备更新项目	8	8.801
6	城乡物流配送枢纽规划项目	10	4.769
合计		61	710.11

七、保障措施

(一) 加大组织协调力度

研究成立由市政府牵头，多部门共同参与的枢纽发展领导小组，统筹推进中卫市全国性综合交通枢纽城市建设。统筹协调市交通与发改、自然资源、口岸办、财政、环保等相关部门的衔接，围绕土地、资金、环境等要素，研究提出保障加快全国性综合交通枢纽城市发展规划实施的配套政策体系。加强与国家、自治区有关部门的联系，积极争取上级指导与相关政策支持。加强与周边地市的沟通与合作，建立健全政府间协商合作机制，共同研究解决规划实施中重大事项。

(二) 加强规划衔接落实

加强与“一带一路”“西部陆海新通道”“黄河流域生态保护和高质量发展”等国家战略、规划衔接，加强顶层设计、统筹谋划，增强规划的严肃性和约束力。加强部署安排，厘清思路，强化与国土空间规划、经济社会发展规划、环境保护规划等衔接，注重土地节约集约利用，加强生态保护，提升规划实施的有效性。规划内重大项目力争纳入国家重大基础设施专项规划和国土空间规划。

(三) 强化配套政策支持

加强用地、金融、投资、财税、人才等政策支持，同时拟围绕财政、土地、金融、审批等方面进一步出台相关配套政策措施。加强与国家、自治区相关部门的对接工作，研究出台促进多式联运支持政策和综合交通枢纽建设指引及技

术规范，加强对枢纽经济新模式新业态的科学监管与政策创新。强化用地保障。重点建设项目加强与国土空间规划的对接，在三区三线各项指标中予以优先保障，基本落实项目用地。适度提高项目建设用地容积率，重点保障“退城入园”物流企业用地。探索建立物流用地集约利用激励和约束机制，鼓励利用存量土地增加仓储设施容量，提高土地利用效率。重大基础设施和产业项目优先纳入全市重大项目储备库，享受重大项目审批服务和资金支持等优惠政策。建立综合交通枢纽用地保障联动机制，对符合国土空间规划的项目用地，优先安排用地计划。

（四）完善投资融资模式

积极争取中央预算内投资、专项建设基金等对中卫综合交通枢纽建设的投资补助，统筹利用自治区、市级相关专项资金，加大对综合交通枢纽建设重点领域和薄弱环节的资金支持，提高公共财政对交通运输发展中公益性投入的保障能力。创新投融资模式，拓宽投融资渠道，制定差异化的投融资策略，形成可持续的建设资金保障机制。发挥财政金融政策协同作用，完善政府与社会资本合作模式，多维度撬动社会资本加大投入。进一步创新拓展融资渠道，充分利用股权投资、贷款贴息、信贷资金，合理安排发行地方政府债券，鼓励、支持和引导社会资本采用股权投资基金、政府和社会资本合作等市场化方式投资项目建设，依法依规开展市场化融资，增加有效投资。鼓励符合条件的金融机构或大型物流企业设立物流产业投资基金，支持重要物流设施建设。建立

项目资金管理制度，形成长效评价监管机制，专账管理、专项核算、专款专用，规范项目绩效考核。

（五）创新联动建设方式

鼓励以委托代理、服务外包、代建制、代管制等多种方式实施综合交通枢纽规划、建设和运营。加强枢纽建设的跨界融合，鼓励与地产、传统商业、电子商务等经营主体开展定制共享式合作开发。增强与银川、兰州、西安、宝鸡等综合交通枢纽城市联动，建设跨区域枢纽合作利益共享和风险共担机制。积极引入跨国跨区域战略合作主体，强化与国际国内重要企业深度合作，推动与国内外高端智库、专业性研究机构交流合作。

附表

附表 1 中卫客运枢纽规划布局方案表

层次	序号	名称	类型	建设性质	选址	建设内容	集疏运设施	主要构成
一类门户性综合客运枢纽	1	中卫南站综合客运枢纽	铁路主导型	新建	中卫南高铁站	综合交通枢纽提质升级工程	京兰高铁、太中银铁路、中卫至武威高铁、城市主干路、乌玛高速、定武高速等	高铁站、城际铁路站、公路客运站、公交枢纽站
	2	中卫沙坡头机场综合客运枢纽	民航主导型	改扩建	中卫沙坡头机场	沙坡头二期机场改扩建、枢纽提质升级	乌玛高速、机场大道等	机场、公路客运站、公交枢纽站
二类区域性综合客运枢纽	1	中卫火车站综合客运枢纽	铁路主导型	改扩建	中卫火车站	综合枢纽提质升级	包兰铁路、宝中铁路、太中银铁路、乌玛高速、定武高速、国道338、城市主干路等	铁路客运站、公路客运站、公交枢纽站
三类地区性客运枢纽	1	中宁东站综合客运枢纽	铁路客运站	新建	中宁东高铁站（京兰高铁）	吴忠至中卫城际铁路中宁东站站前广场、综合客运枢纽及进站主干道路项目	京兰高铁、福银高速、国道109	高铁站、城际铁路站、公路客运站、公交枢纽站

层次	序号	名称	类型	建设性质	选址	建设内容	集疏运设施	主要构成
三类地区性客运枢纽	2	中宁火车站综合客运枢纽	铁路客运站	改扩建	中宁火车站(包兰铁路)	站房改扩建、站内设施改造	包兰铁路、福银高速、定武高速、国道109、省道308	铁路客运站、公交枢纽站
	3	海原火车站综合客运枢纽	铁路客运站	改扩建	海原火车站(宝中铁路)	新建场站,将铁路线布局为二台四线,预留三条线	包兰铁路、福银高速、国道344	城际铁路站、公交枢纽站
	4	中卫汽车客运总站	公路客运站	已建	沙坡头区	/	鼓楼东街、迎宾大道、五里南街	公路客运站、公交枢纽站
	5	中宁汽车站	公路客运站	已建	中宁县	/	平安东街、柳青路	公路客运站、公交枢纽站
	6	海原汽车站	公路客运站	已建	海原县	/	华润大道、兴盛东路、运财北路	公路客运站、公交枢纽站
	7	海兴汽车站	公路客运站	已建	海原县三河镇	/	金凤街、兴原路	公路客运站、公交枢纽站

附表2 中卫货运枢纽规划布局方案表

层次	序号	名称	位置	用地规模(亩)	运输方式	建设性质	服务产业	重点项目组成/主要功能区	核心功能	发展类型
一类门户性货运枢纽	1	中卫公铁物流园(宁夏钢铁集团中卫热电铁路专用线)	中卫市沙坡头区(柳家庄)	3965.4	铁路、公路	在建	钢铁冶炼产业,金属材料、非金属材料及高分子材料、煤、盐、化学品、农副产品等	公铁联运区、物流作业区、综合服务区、翻车机作业区、危化品作业区	重点服务区域工业品物流、农产品物流、国际物流等,具有运输、仓储、装卸搬运、流通加工、包装、配送、信息处理、保税、冷链、交易展示等物流基础、增值服务功能以及完善的配套服务设施	多式联运型
	2	中国物流园中卫物流园	中卫市沙坡头区	278	公路	在建	农产品、新能源汽车等	商贸物流配送区、商品展示区、公共仓储区、综合服务区	新能源汽车商贸、流通、仓储、展示等功能	通用集散型
	3	中卫市迎水桥保税物流园	中卫市沙坡头区	1310.55	铁路、公路	规划	保税、肉类、木材、粮食等	公铁联运区、公共仓储区、集装箱作业区、集装箱堆场、海关国检查验区、综合保税区、核心围网区、冷链物流区、仓储物流区、培育产业发展区、快件零担转运区	保税物流中心、肉类专用口岸、木材口岸、粮食口岸等 肉类、木材、粮食等物品的运输、仓储、保税以及物流服务	口岸服务型(多式联运型)

层次	序号	名称	位置	用地规模(亩)	运输方式	建设性质	服务产业	重点项目组成/ 主要功能区	核心功能	发展类型
二类 区域性 货运 枢纽	1	中宁工业 (物流)园 区	中宁县	4950	铁路、 公路	已建	粮食、枸杞、 硒砂瓜、苹 果、冶金、化 工、建材等	公共信息平台服 务区、战略装车 点、集装箱中 转站、物流配 送区、仓储加 工区、建材城、 汽车城	提供物业管理、 商品展示、期 货交易、信息 咨询、技术培 训和进出口检 验检测、报关 等服务 提供公铁货运 代理、货运零 担班车、理货 配载、包装搬 运、仓储装卸 、货物配送、 仓储加工等服 务汽车销售、 检测、维修	多式 联运 型 口岸 服务 型
	2	嘉里宁夏 陆港	中宁县	600	铁路、 公路	规划	玉米、矿石、 煤焦、氧化铝 等	公铁联运区、仓 储加工区、综 合服务区、产 品交易区、检 验检测区	玉米、矿石、 煤焦、氧化铝 等大宗商品的 现代仓储、检 验检测、包装 加工、展销交 易、多式联运	多式 联运 型
	3	海原县物 流园	海原县	1107	公路	规划	物流中心、农 贸市场、民族 商贸城、农副 产品综合批 发市场	物流中心、农 贸市场、民族 商贸城、农副 产品综合批 发市场	集公路运输、 仓储配送、冷 链物流、国际 物流、电商物 流服务、物流 金融服务、车 辆服务展示交 易、物流信息 服务、总部结 算等功能为一 体	货 运 组 型
	4	海兴开发 区物流园 区	海原县 海兴开 发区	330	公路	在建	农副产品、建 材、汽车等	物流中心、农 贸市场、民族 商贸城、农副 产品综合批 发市场	公路运输、仓 储配送、冷链 物流、国际物 流、电商物流 服务、物流金 融服务、车辆 服务展示交易 、物流信息服 务、总部结算	通 用 集 散 型

附表3 基础设施重点建设项目表

序号	项目名称	建设性质	建设内容	用地规模(亩)	建设期限	投资规模(亿元)	建设地点	项目单位
一、综合客运枢纽项目						15.68		
1	中卫火车站改(扩)建	改扩建	主要分为站房改扩建、站内设施改造、综合客运枢纽建设三部分。一是在拆除既有站房,在原有基础上新建,建筑规模控制在6000平方米以内,其中候车室面积控制在3000平方米以内,采取装配式建设,改造站内设施。二是拆除低站台、新建高站台,新建6米宽进站天桥1座连接中间站台,新建站台雨棚,改造接触网、信号等。三是在车站东西两侧分别建设综合客运枢纽。其中,东侧规划建设公交车停车场;西侧规划建设立体的社会车辆停车场,设置车位200个,先期搭建临时候车站房,作为车站改造期间的旅客集散场所。	9	2025-2026	2.85	沙坡头区	中卫市口岸和投资促进办公室
2	中卫高铁综合枢纽	改扩建	综合客运枢纽	/	2025-2027	0.5	沙坡头区	中卫市交通运输局
3	海原火车站	改扩建	新建场站2000平方米,将铁路线布局为二台四线,预留三条线	3	2024-2026	0.23	海原县	海原县发展和改革局

序号	项目名称	建设性质	建设内容	用地规模(亩)	建设期限	投资规模(亿元)	建设地点	项目单位
4	中宁东站综合客运枢纽	改扩建	项目包括站前广场(含广场配套商业)、综合客运枢纽(包括客运站、停车场、内部道路等)及进站主干道路。总建筑面积17286.15 m ² (其中:综合客运枢纽建筑面积11639.36 m ² ;维修间建筑面积508.6 m ² ;配电房、泵房建筑面积410.31 m ² ;值班房建筑面积50.00 m ² ;换乘廊道建筑面积364 m ² ;商业建筑面积4210.38 m ²)。	203	2025-2030	1.5	中宁县	中宁县交通运输局
5	中宁火车站改(扩)建	改扩建	主要分为站房改扩建、站内设施改造。一是在拆除既有站房,在原有基础上新建,建筑规模控制在3000平方米以内,其中候车室面积控制在1500平方米以内,采取装配式建设,改造站内设施等。	10	2026-2030	0.6	中宁县	中宁县交通运输局
6	中卫沙坡头机场二期扩建	改扩建	新增机场建设用地527.86亩,年旅客吞吐量达120万人次、货邮吞吐量1500吨、飞降11429架次;新增6个C类机位,1条垂直联络道,T2航站楼1.4万平方米,5部登机桥,20个通航机位,2个直升机机位,货运用房300平方米。35KV变电站一座。	527.86	2026-2028	10	沙坡头区	中卫市口岸和投资促进办公室、中卫沙坡头机场
二、公共交通工程项目						5.57		

序号	项目名称	建设性质	建设内容	用地规模(亩)	建设期限	投资规模(亿元)	建设地点	项目单位
1	公交车辆更新	更新	购置新能源公交车 100 辆	/	2022-2025	1	沙坡头区、中宁县、海原县	中卫市交通运输局、中宁县交通运输局、海原县交通运输局
2	普通国省干线公路服务区建设	新建	新建、改造常乐、营盘水、兴仁三处服务区，红宝、甘塘两处停车区	/	2023-2025	1.1	沙坡头区、中宁县	宁夏公路管理中心
3	定武高速饮马湖服务区项目	新建	新建双侧服务区，新增 2 条匝道，项目总占地约 200 亩。拟建饮马湖服务区总建筑面积为 5500m ² ，包括停车场、综合服务楼、加油站、车辆维修用房、配电房、锅炉房、辅房及道路等。	200	2024-2025	0.88	中宁县	宁夏交通投资集团有限公司
4	乡镇综合运输服务站项目	新建	新建城西公共交通服务站、中卫工业园区综合服务站，实施海原县贾塘乡综合运输服务站新建项目	/	2023-2025	0.7	沙坡头区、海原县	中卫市交通运输局、海原县交通运输局
5	农村综合服务站项目	新建	建设一批综合服务站，整合商贸物流、供销仓储、邮政快递、农资配送、城乡客运、城乡公交、公路养护等各类服务功能	/	2022-2025	0.8	沙坡头区、中宁县、海原县	中卫市交通运输局、中宁县交通运输局、海原县交通运输局
6	预约响应式客运项目	新建	实施中宁县农村预约响应式客运及新能源客车推广项目	/	2022-2025	0.09	中宁县	中宁县交通运输局

序号	项目名称	建设性质	建设内容	用地规模(亩)	建设期限	投资规模(亿元)	建设地点	项目单位
7	交通运输服务体系建设	新建	建设空铁联运服务体系,推进镇村公交体系、城镇客运班线公交文化建等。	/	2022-2025	0.8	沙坡头区、中宁县、海原县	中卫市交通运输局、中宁县交通运输局、海原县交通运输局
8	新能源公交车充电站项目	新建	新增一批充电站、充电桩	/	2025-2030	0.2	沙坡头区、中宁县、海原县	中卫市交通运输局、中宁县交通运输局、海原县交通运输局
三、综合货运枢纽项目						31.18		
1	中卫浩冉国际物流有限公司铁路专用线项目	新建	在货4与货1之间K5道岔岔尖前方接轨,新增道岔引出专用线,增设曲线避开既有货4车库,线路全长684.66米。配套布置正面吊作业区,硬化面积9.5亩,集装箱堆场硬化面57.2亩,建设宽7米长815米环场道路和汽车衡1处,生产生活房屋2200平方米。	112.3	2023-2024	0.92	沙坡头区	中卫市口岸和投资促进办公室、宁夏港发国际物流有限公司
2	宁夏天元锰业集团5000万吨保税仓项目	新建	主要建设仓库、钢架棚、办公楼、变配电室等设施,配套建设消防、监控、照明等设施,建成后储量为5000万吨。	2200	2022-2026	3.5	中宁县	中卫市口岸和投资促进办公室、宁夏天元锰业集团有限公司

序号	项目名称	建设性质	建设内容	用地规模(亩)	建设期限	投资规模(亿元)	建设地点	项目单位
3	中国物流宁夏有限公司郑州商品交易所指定交割仓库	新建	新建郑交所硅铁期货交割仓库、堆场。	/	2023-2025	0.2	沙坡头区	中卫市口岸和投资促进办公室、中国物流宁夏有限公司
4	宁夏瑞鑫茂多式联运建设项目	新建	新建10000平方米现代化仓库一座，增加库容3万吨；建设1000平方米装卸平台1座用于矿石、煤焦、氧化铝等大宗商品包装加工、展销交易、多式联运。	16.5	2024-2025	0.2	中宁县	中卫市口岸和投资促进办公室、宁夏瑞鑫茂有限公司
5	中卫物流园配送中心高标准仓储设施建设项目	新建	主要建设戊类仓库2栋，购置立体货架、标准托盘、叉车等设施设备。	/	2025-2026	0.2	沙坡头区	中卫市口岸和投资促进办公室、中国物流宁夏有限公司
6	轩德综合物流园	新建	项目占地361亩，主要建设门式起重机15座；仓库16000平米，用于快递公司、五金百货等商户存放货物使用；雨棚10000平米，货场18000平米供货运部中转货物使用。	361	2022-2024	0.18	沙坡头区	中卫市商务局、中卫市轩德物流发展有限公司
7	中卫迎水桥铁路海关监管作业场所项目	新建	项目位于中卫迎水桥保税物流园规划区内，建筑总面积89904m ² ，主要建设查验监管库3774m ² ，熏蒸房200m ² ，无害化处理用房170m ² ，综合服务区9600m ² ，主卡口1000m ² ，内卡口100m ² ，铁路货站卡口100m ² ，围网1098m，信息化工程1套。	194	2026-2028	2.32	沙坡头区	中卫市口岸和投资促进办公室

序号	项目名称	建设性质	建设内容	用地规模(亩)	建设期限	投资规模(亿元)	建设地点	项目单位
8	海兴开发区物流园区	新建	建设内容为物流区、公益配套设施及商务服务区三部分。其中：物流区包括仓储区、汽车贸易区，仓储区包括特殊仓库、普通仓库，汽车贸易区包括：汽车交易区、农机交易区；工艺配套设施包括停车场、道路、绿化及亮化等；商务服务区包括：信息化平台、电子商务服务中心、商业街、写字楼、公寓住宅、酒店、修理区等。	330	2022-2030	3	海原县	中卫市口岸和投资促进办公室、宁夏李旺实业发展有限公司
9	中卫公铁物流园项目	新建	新建料场、配煤车间、煤仓等建构物 31050 平方米，购置配煤生产线等设备，并配建道路工程、给排水工程、电气工程、通讯工程、照明工程、消防工程、环卫工程、绿化工程等基础设施。	1811	2024-2030	16	沙坡头区	中卫市口岸和投资促进办公室、宁夏物流集团公司
10	中卫市危化物流园	新建	建设危化品交易区、仓储配送区、停车区和综合服务区四个板块，建筑面积 79460 平方米。分类建设专库专用的仓储区，进行数字化和信息化建设，运用自动化技术对园区内的光照、温度、湿度等实施管理，实现危化品经营和仓储的全方位，货物物流全过程管控。	119.19	2025-2028	4.66	沙坡头区	中卫市口岸和投资促进办公室、宁夏双发危险货物运输有限公司
四、集疏运设施建设项目						644.11		

序号	项目名称	建设性质	建设内容	用地规模(亩)	建设期限	投资规模(亿元)	建设地点	项目单位
1	S50海原至平川(宁甘界)公路	新建	新建四车道高速公路44公里	/	2020-2024	41	海原县	自治区交通运输厅
2	宁夏钢铁集团中卫热电铁路专用线	新建	由柳家庄站改扩建、铁路专用线、园区场站三部分组成。其中,柳家庄站改新建到发线2条,有效长850米等;铁路专用线正线铺轨19.248公里,站线铺轨12.558公里;园区场站主要建设车站、铁路作业区、物流作业区、翻车机作业区、集装箱作业区、综合服务区等。	2165.43	2022-2024	16.44	沙坡头区	中卫市口岸和投资促进办公室、宁夏城新铁路物流有限责任公司
3	嘉里宁夏陆港项目	新建	新建1050米的铁路专用线2条,建设玉米、矿石、煤焦、氧化铝等大宗商品仓储、检验检测、包装加工、展销交易设施,建成多式联运为一体的综合性大宗商品物流中心。	600	2024-2026	5	中宁县	中卫市口岸和投资促进办公室、嘉里物流(宁夏)陆港有限公司
4	甘塘绿色智慧煤炭集散中心项目	新建	占地100亩,建设快装线2条,铁路装车棚2个,煤焦化库3个,洗煤车间1个,烘干车间1个,集装箱堆场1个,汽车衡室及地磅2个,新建综合办公楼1座及其他配套设施。	100	2024-2025	2.5	沙坡头区	中卫市口岸和投资促进办公室、顺顺实业(宁夏)有限公司
5	中卫至平凉铁路	改扩建	按照双线120公里/小时(既有线分段提速改造120公里/小时,增建二线120公里/小时)标准,宁夏境内建设241公里普通铁路。	/	2023-2026	86	沙坡头区、中宁县、海原县	中卫市发展和改革委员会

序号	项目名称	建设性质	建设内容	用地规模(亩)	建设期限	投资规模(亿元)	建设地点	项目单位
6	包兰铁路银川至黄羊湾扩能改造	改扩建	按照双线 160 公里/小时(既有线分段提速改造 160 公里/小时, 增建二线 160 公里/小时), 宁夏境内 135 公里普通铁路。	/	2023-2026	35	沙坡头区、中宁县	中卫市发展和改革委员会
7	太中银铁路定边至中卫扩能改造	改扩建	宁夏境内建设 200 公里普通铁路	/	2024-2027	49	沙坡头区、中宁县	中卫市发展和改革委员会
8	S35 恩和至石空段工程(定武(福银)高速恩和枢纽至乌玛高速公路联络线)	新建	路线起点位于福银高速(G70 线)与定武高速(G2012 线)相交的恩和枢纽立交处, 经中宁县恩和镇、宁安镇跨越黄河, 沿中宁电厂东侧至项目终点, 与乌玛高速(G1816 线)相交, 路线长 18.51km, 按高速公路设计, 路基宽 26m, 设计时速 160Km/h, 全线共设置桥梁 5573m/18 座, 隧道 520m/1 座; 互通式立交 4 处, 其中枢纽立交 2 处(G2012 线恩和枢纽立交、石空北枢纽与 G1816 线相接), 一般互通立交 2 处(营盘滩互通与中鸣路相接、石空东互通与 G109 线相接)。	/	2026-2030	33.68	中宁县	中宁县交通运输局、宁夏交通投资集团有限公司
9	国道 109 线中宁黄河公路二桥及引道工程(国道 109 线石空至宁安段)	改扩建	选址在即有西二环路, 项目起点位于石碱公路与 S308 线交叉口, 终点止于中宁县西二环路 G109 线交叉口。全长 13.4km, 其中黄河公路二桥全长 1.532km, 引道全长 11.868km, 项目拟采用一级公路标准建设, 路基宽 33m, 桥梁宽 33m	/	2025-2030	12	中宁县	中宁县交通运输局、自治区交通运输厅

序号	项目名称	建设性质	建设内容	用地规模(亩)	建设期限	投资规模(亿元)	建设地点	项目单位
10	S50 寨科至海原高速公路寨科至海兴段	新建	中卫段新建约 20 公里高速公路	/	2024-2035	39	海原县	自治区交通运输厅
11	S45 中卫经海原至西吉高速公路	新建	四车道高速公路 260 公里	/	2024-2035	170	沙坡头区、海原县	自治区交通运输厅
12	中卫工业园区至腾格里经济开发区铁路连接线	新建	主要建设：铁路连接线、公铁物流园两个部分组成。全线铺轨 30 公里，其中正线铺轨 23 公里，站线铺轨 7 公里。	/	2026-2035	10	沙坡头区	中卫市口岸和投资促进办公室
13	中卫至武威高速铁路	新建	/	/	2026-2035	/	沙坡头区	中卫市发展和改革委员会
14	海原经同心至惠安堡铁路	新建	/	/	2026-2035	/	海原县	中卫市发展和改革委员会
15	中卫至阿拉善左旗至乌力吉铁路	新建	/	/	2026-2035	/	沙坡头区	中卫市发展和改革委员会
16	环县经海原至中川铁路	新建	新建单线 293 公里（甘肃境内 159 公里；宁夏境内 134 公里，其中，海原县约 114 公里）	/	2026-2035	130	海原县	自治区发展和改革委员会

序号	项目名称	建设性质	建设内容	用地规模(亩)	建设期限	投资规模(亿元)	建设地点	项目单位
17	中宁县通用机场	新建	建设类别为 A1 级通用机场，建设内容包括跑道、通讯导航、塔台、停机坪、机库、消防、服务设施区等；通用机场后期运营管理。建设运营飞行营地及组建飞行俱乐部等。	750	2025-2030	10.8	中宁县	中宁县交通运输局、西安通用航空科技集团有限公司
18	滨河北路中宁县新渠稍至 G109 渠口农场连接线	新建	项目起点位于中宁与渠口农场交界处，终点接国道 109 线，路线长 20 公里，按二级公路设计，路面宽 14.5 米。	/	2025-2030	0.89	中宁县	中宁县交通运输局
19	海原县通用机场	新建	机场拟按 A1 类通用机场标准建设，计划总占地面积 1000 亩。飞行等级为 2B，暂定跑道长度 1800 米、宽度 30 米，远期跑道长度按 2200 米预留，满足兼顾小型固定翼飞机、直升机和通勤飞机的起降要求，修建停机坪、航站楼、陆侧道路、停车场及其他配套设施。	1000	2025-2027	2.8	海原县	海原县发展和改革局
五、运输装备更新项目						8.801		
1	宁夏天元锰业有限公司物流园区集装箱堆场建设项目设备购置	新建	购置堆码机、正面吊、龙门吊、叉车、翻箱机、新能源卡车、调车机用于机械化装卸作业，来降低物资损耗、提升转运效率、降低转运环节成本。	/	2023-2024	0.86	中宁县	中卫市口岸和投资促进办公室、宁夏天元物流集团有限公司

序号	项目名称	建设性质	建设内容	用地规模(亩)	建设期限	投资规模(亿元)	建设地点	项目单位
2	宁夏华夏物流铁路专用线翻车机项目	新建	主要建设翻车机房 1400 平方米、中控楼 800 平方米；配套建设干雾抑尘间、变电所、带式输送机廊道、栈桥、照明系统、监控系统等，1 套双翻翻车机系统及卸车能力相匹配的 1#、2#带式输送机，2 条板式输送机，集装箱卸料系统；建设汽车运载集装箱卸料坑等。	3.3	2024-2026	3.75	中宁县	中卫市口岸和投资促进办公室、宁夏天元物流集团有限公司
3	中卫市工业园物流园区换电重卡绿电交通项目	新建	新建换电站、中控室、配电室、泡沫消防站、进出站道路。	/	2024-2026	3	沙坡头区	中卫市口岸和投资促进办公室、宁夏启源众维科技有限公司
4	宁夏天元锰业有限公司物流园区信息系统建设	新建	基础信息系统建设、ICP 资质/等保/网络货运、数据云服务、计费方式、可视化大屏、系统对接、支付银行、路线导航、平台 APP 端、自有车管理、对账单列表、财务报表项目。	/	2024-2026	0.3	中宁县	中卫市口岸和投资促进办公室、宁夏天元物流集团有限公司
5	宁夏元泰供应链管理有限公司建设大宗商品供应链服务平台项目	新建	建设电子商城业务增值系统和货运中心专线系统。	/	2023-2024	0.16	沙坡头区	中卫市口岸和投资促进办公室、宁夏元泰供应链管理有限公司
6	海原县网络货运信息平台	新建	主要建设无车承运、信息平台、办公用房、场地等基础设施。	30	2024-2025	0.5	海原县	海原县交通运输局、宁夏梦驼铃科技有限责任公司

序号	项目名称	建设性质	建设内容	用地规模(亩)	建设期限	投资规模(亿元)	建设地点	项目单位
7	沙坡头区拓老七商贸供应链创业与应用项目	新建	1.完善基础设施。购置冷库运转筐、泡沫箱、销售筐、包装箱、叉车、配送车等设施设备,在农副产品运转、分拣、包装、销售等农事环节上带来便捷,大幅提高销售效率和库存量。 2.打造农副产品品牌。依托“拓老七”品牌商标,通过制作统一产品包装箱、打包胶带等,进行宣传推广服务,满足不同地区和客户的销售需求,打造具有地方特色的农副产品品牌,发挥品牌效益。 3.市场开拓。公司与种植农户签订蔬菜订单合同,确保周边农户的蔬菜销售问题。建设电商直播间1个,购置相关直播设施。开展农产品电子商务宣传销售,通过线上宣传,线下整车发货,通过推动订单农业,减少了流通环节,有效降低了农副产品成本并增加了我公司及农户的实际收益。	3	2023-2024	0.115	沙坡头区	中卫市商务局、宁夏拓老七现代农业科技有限公司
8	中卫市现代物流冷链配送项目	新建	采购冷链运输车辆6台,采购制冷设备30套,采购冷藏集装箱20条,采购周转筐2000个,托盘200个。	10	2023-2024	0.116	沙坡头区	中卫市商务局、宁夏中广物流有限公司
六、城乡物流配送枢纽规划项目						4.769		
1	海兴开发区蔬菜加工及冷库	新建	建设蔬菜加工生产线,1000平方米速冻库,4000平方米冷库及相应制冷设备。	7.5	2022-2024	0.7	海原县	中卫市口岸和投资促进办公室、海原县工业信息化和商务局

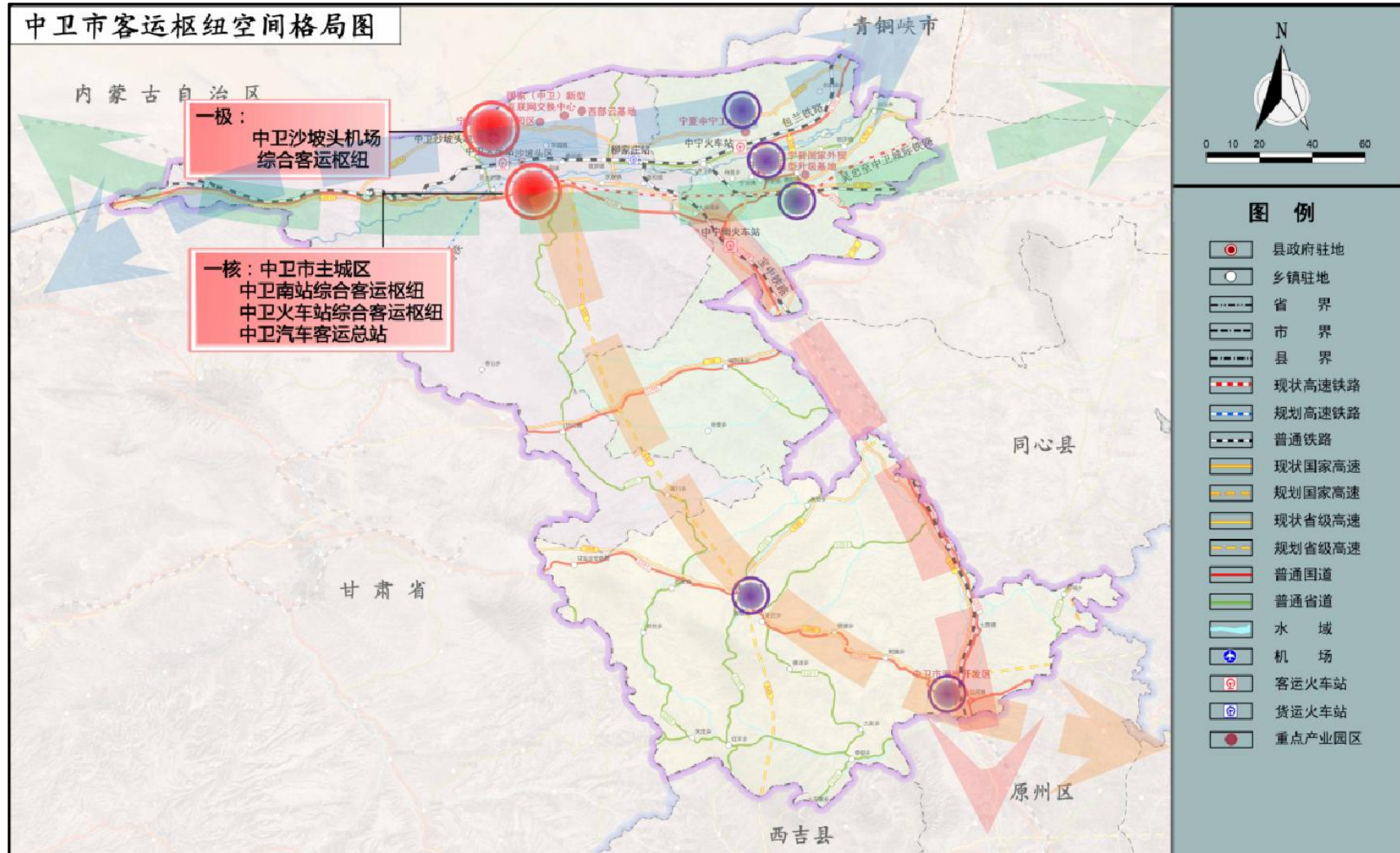
序号	项目名称	建设性质	建设内容	用地规模(亩)	建设期限	投资规模(亿元)	建设地点	项目单位
2	果蔬加工-冷链物流一体化项目	新建	建设 5000 吨苹果冷藏保鲜库 1 座及配套果架、叉车、小型冷藏运输车等。新建果蔬冷藏保鲜库 630 平方米，农产品分拣包装加工车间 1225 平方米，购置配套叉车、皮带输送机、打包机、托盘、大铁筐、周转筐等设施设备。	/	2021-2024	0.16	沙坡头区	中卫市商务局、宁夏沙坡头果业有限公司
3	果蔬产业冷链物流集配中心	新建	建设冷藏保鲜库 5500 平方米、气调保鲜库 5300 平方米、分选包装车间 4100 平方米、包装材料车间 2300 平方米、果蔬深加工车间 5500 平方米、配套建设水、电、路设施，冷藏保鲜设备、检测分选生产线、包装生产设备等设备。	107.33	2021-2024	1.17	沙坡头区	中卫市商务局、中卫市供销集团有限公司
4	海原县农产品冷链物流建设项目	新建	主要打造农产品仓储、加工、冻库、配送及物流供应链为一体的功能平台。	10	2023-2025	0.28	海原县	中卫市口岸和投资促进办公室、海原县工业和信息化和商务局
5	中宁县牛羊屠宰冷链物流仓储项目	新建	建设牛羊屠宰及深加工车间 12680 平方米，牛肉冷藏车间 2 栋 23100 平方米，牛肉冷冻车间 2 栋 23100 平方米，物流周转用房 2800 平方米，产品交易大厅 1920 平方米，无害化处理及污水处理 1920 平方米，生产用房 65520 平方米。	196.56	2024-2025	1.8	中宁县	中卫市口岸和投资促进办公室、中宁县商务和投资促进局

序号	项目名称	建设性质	建设内容	用地规模(亩)	建设期限	投资规模(亿元)	建设地点	项目单位
6	沙坡头区农产品智能化仓储物流车间建设项目	新建	改造物流车间 3200 平方米、配送中心 1700 平方米、电商服务中心 300 平方米，新建冷藏保鲜库 1.2 万立方米，购置智能化仓储物流、冷藏保鲜、配送车、货架、周转筐，配套消防、应急等设施设备；	10	2023-2025	0.304	沙坡头区	中卫市商务局、宁夏神聚农业科技开发有限公司
7	志强冷链现代物流	续建	1 台牵引车，29 条冷藏箱，29 凯利制冷机，18 辆骨架半挂车	/	2024-2024	0.1	沙坡头区	中卫市商务局、宁夏志强冷链物流有限公司
8	农副产品物流集配中心建设项目	新建	1.建设长 19.5 米，宽 9 米，高 3.4 米，约 180 平方米，库容约 600 吨冷库 1 座； 2.新建 1000 平方米农副产品钢结构仓储库 1 座，分拣车间 100 平方米，包装物流配送服务中心 200 平方米；配置立体货架 10 组、周转筐 300 个、托盘 50 个、叉车 1 辆、配送车 2 辆、运输带 1 台、分拣包装机 2 台，提供仓储和配送； 3.建设物流平台 1 个，通过“线下信息采集+线上销售+配送”的方式进行集中配送。	2.1	2023-2024	0.1	沙坡头区	中卫市商务局、宁夏拓老七现代农业科技有限公司
9	中药材冷链物流建设项目	新建	1.建设 5200 立方米的冷库一座，完善冷链物流基础设施建设，进一步提高冷链物流标准化水平，健全完善标准化供需体系。 2.购置托盘 1000 个，增加厢式运输车一辆，增加相对应的仓储等附属配套设施。 3.完善新建冷库的消防等配套设施的建设。	1.38	2023-2024	0.105	中宁县	中卫市商务局、宁夏永寿堂中药饮片有限公司

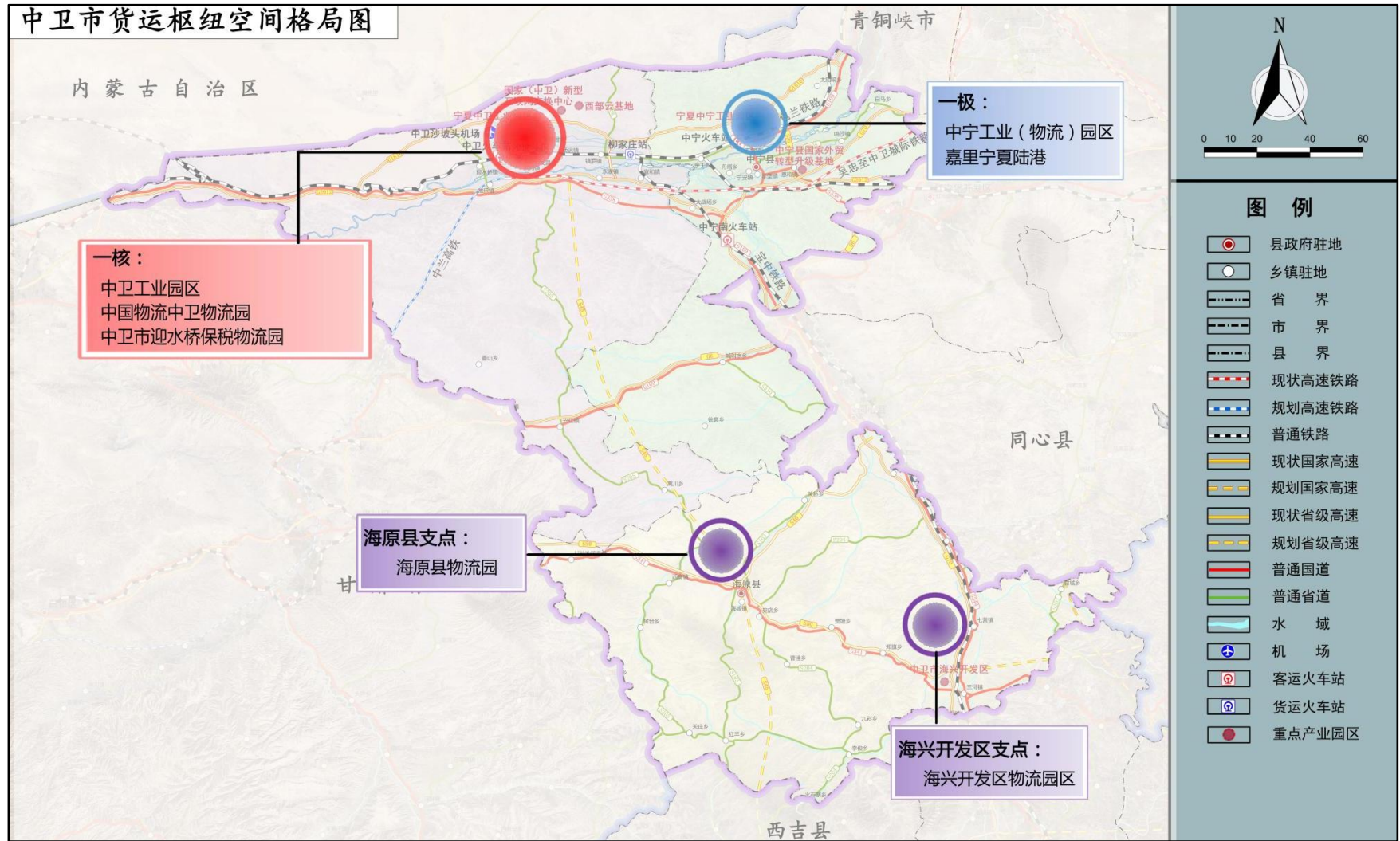
序号	项目名称	建设性质	建设内容	用地规模(亩)	建设期限	投资规模(亿元)	建设地点	项目单位
10	中宁县乐家冷链仓储配送中心建设项目	新建	利用现代信息技术、物联网、大数据等技术，通过建设现代化冷链物流运输体系，实现本地农副产品的订单式采购、现代化加工冷藏、智慧冷链、线下线上交易，逐步构建中宁县高效、便捷、安全的农副产品流通体系和适应网络经济的营销体系。项目具备“生鲜电商+冷链宅配”功能，项目的实施实现了“工业品下乡，农产品进城”，为推动区域货物流通，畅通农产品及工业品销路，保障本地区生产生活物资供应，推动乡村振兴和地区经济发展做出积极贡献。	/	2024-2024	0.05	中宁县	中卫市商务局、宁夏乐家物流发展有限公司
61	合计					710.11		

附图

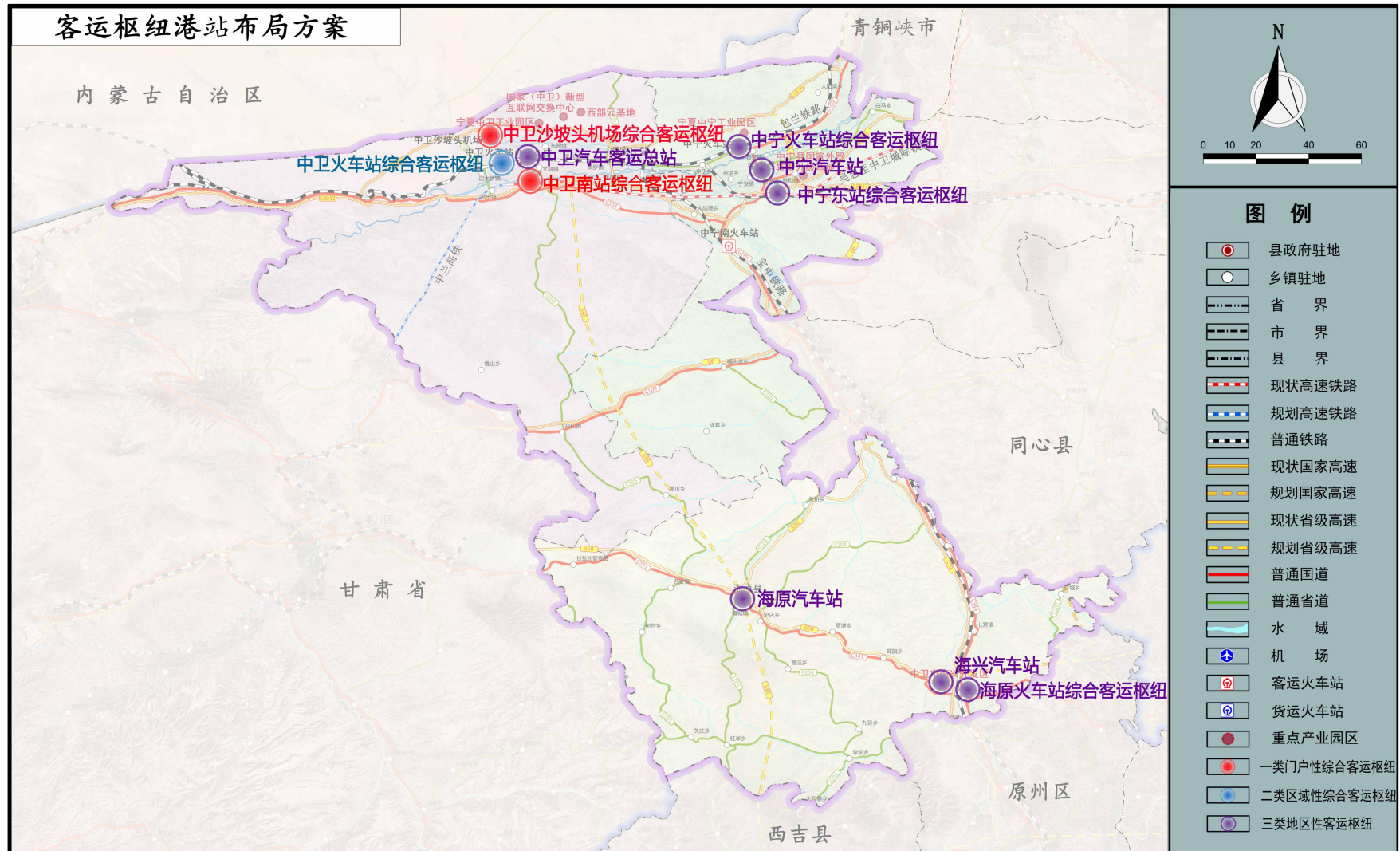
附图1 中卫市“一核一极多点”客运枢纽空间格局图



附图 2 中卫市“一核一极双支点”货运枢纽空间格局图



附图3 中卫市客运枢纽港站布局方案



附图4 中卫市货运枢纽港站布局方案



附图5 “两横、两纵”综合运输通道布局图

